

# Dell Latitude 14 Rugged — 5404

## Brugerhåndbog

Forordningsmodel: P46G  
Forordningstype: P46G001



# Bemærk, forsigtig og advarsel

-  **BEMÆRK:** BEMÆRK! angiver vigtige oplysninger om, hvordan du bruger computeren optimalt.
-  **FORSIGTIG:** FORSIGTIG angiver enten en mulig beskadigelse af hardware eller tab af data og oplyser dig om, hvordan du kan undgå dette problem.
-  **ADVARSEL:** ADVARSEL! angiver risiko for tingskade, personskade eller død.

**Copyright © 2015 Dell Inc. Alle rettigheder forbeholdes.** Dette produkt er beskyttet af amerikansk og international copyright og lovgivning om immateriel ejendom. Dell™ og Dell-logoet er varemærker tilhørende Dell Inc. i Amerikas Forenede Stater og/eller andre jurisdiktioner. Alle andre mærker og navne nævnt heri, kan være varemærker for deres respektive firmaer.

2014 -09

rev. A00

# Indholdsfortegnelse

<b>1 Sådan arbejder du med computeren.....</b>	<b>5</b>
Før du udfører arbejde på computerens indvendige dele.....	5
Sådan slukker du computeren.....	6
Efter du har udført arbejde på computerens indvendige dele.....	7
<b>2 Sådan fjernes og installeres komponenter.....</b>	<b>8</b>
Sådan fjernes batteriet.....	8
Sådan installeres batteriet.....	8
Sådan fjernes harddisken.....	8
Sådan installeres harddisken.....	9
Sådan fjernes det optiske drev.....	9
Sådan installeres det optiske drev.....	10
Sådan fjernes det optiske drevs stik.....	10
Sådan installeres det optiske drevs stik.....	10
Sådan fjernes bunddækslet.....	11
Sådan installeres bunddækslet.....	12
Sådan fjernes tastaturet.....	13
Sådan installeres tastaturet.....	14
Sådan fjernes hukommelsesmodulet.....	14
Sådan installeres hukommelsesmodulet.....	14
Sådan fjernes dockingkortet.....	15
Sådan installeres dockingkortet.....	15
Sådan fjernes GPU-kortet.....	16
Sådan installeres GPU-kortet.....	16
Fjernelse af SIM-modulet.....	17
Sådan installeres SIM-modulet.....	17
Sådan fjernes WLAN-kortet.....	18
Sådan installeres WLAN-kortet.....	18
Sådan fjernes WWAN-kortet.....	18
Sådan installeres WWAN-kortet.....	19
Sådan fjernes GPS-holderen.....	19
Installation af GPS-holder.....	20
Sådan fjernes kølelegemet.....	20
Sådan installeres kølelegemet.....	21
Sådan fjernes systemblæseren.....	21
Sådan installeres systemblæseren.....	22
Sådan fjernes RF-holderen.....	22
Installation af RF-holder.....	23


Sådan fjernes skærmmodul	23
Sådan installeres skærmmodul	25
Sådan fjernes I/O-kortet	25
Sådan installeres I/O-kortet	27
Sådan fjernes lagerstikket	27
Installation af lagerstikket	28
Sådan fjernes SSD-beslaget	28
Sådan installeres SSD-beslaget	29
Sådan fjernes USH-kortet	29
Sådan installeres USH-kortet	30
Sådan fjernes driving-kortet	30
Sådan installeres driving-kortet	30
Fjernelse af batteristikket	31
Installation af batteristikket	31
Sådan fjernes systemkortet	32
Sådan installeres systemkortet	33
<b>3 System Setup (Systeminstallation)</b>	<b>34</b>
Startrækkefølge	34
Navigationstaster	34
Indstillinger i System Setup (Systeminstallationsmenuen)	35
Sådan opdateres BIOS'en	46
System and Setup Password (System- og installationsadgangskode)	46
Sådan tildeles Systemadgangskode og installationsadgangskode	47
Sådan slettes eller ændres en eksisterende System- og/eller installationsadgangskode	48
<b>4 Diagnosticering</b>	<b>49</b>
ePSA (Enhanced Pre-Boot System Assessment)-diagnosticering	49
Statusindikatorer for enhed	50
Indikatorer for batteristatus	50
<b>5 Specifikationer</b>	<b>51</b>
<b>6 Kontakt Dell</b>	<b>56</b>

# Sådan arbejder du med computeren


## Før du udfører arbejde på computerens indvendige dele


Følg nedenstående sikkerhedsretningslinjer for at beskytte computeren mod potentielle skader og af hensyn til din egen sikkerhed. Hvis intet andet er angivet bygger hver fremgangsmåde i dette dokument på følgende forudsætninger:


- Du har læst sikkerhedsoplysningerne, som fulgte med computeren.
- En komponent kan genmonteres eller – hvis købt separat – installeres ved at udføre fjernelsesproceduren i omvendt rækkefølge.


 **ADVARSEL:** Frakobl alle strømkilder inden du tager computerdækslet eller paneler af. Når du er færdig med at arbejde i computeren, genplacer alle dæksler, paneler og skruer, inden du tilslutter strømkilden.


 **ADVARSEL:** Før du udfører arbejde på computerens indvendige dele, skal du læse de sikkerhedsoplysninger, der fulgte med computeren. Du kan finde yderligere oplysninger om best practices for sikkerhed på webstedet Regulatory Compliance på [www.dell.com/regulatory\\_compliance](http://www.dell.com/regulatory_compliance)

 **FORSIGTIG:** Mange reparationer kan kun udføres af en certificeret servicetekniker. Du bør kun udføre fejlfinding og enkle reparationer, hvis de er godkendt i produktokumentationen eller som er anvist af vores online- eller telefonbaserede service- og supportteam. Skader, der skyldes servicering, der ikke er godkendt af Dell, dækkes ikke af garantien. Læs og følg sikkerhedsinstruktionerne, der blev leveret sammen med produktet.

 **FORSIGTIG:** For at undgå elektrostatisk afladning bør du jorde dig selv ved hjælp af en jordingsrem eller ved jævnlige at røre ved en umalet metaloverflade (f.eks. et stik på computerens bagside).





 **FORSIGTIG:** Komponenter og kort skal behandles forsigtigt. Rør ikke ved kortenes komponenter eller kontaktområder. Hold et kort i kanterne eller i dets metalbeslag. Hold en komponent som f.eks. en processor ved dens kanter og ikke ved dens ben.

 **FORSIGTIG:** Når du frakobler et kabel, skal du tage fat i dets stik eller dets trækflig og ikke i selve kablet. Nogle kabler har stik med låsetappe. Hvis du frakobler et sådant kabel, bør du trykke på låsetappene, før du frakobler kablet. Når du trækker stik fra hinanden, skal du sikre at de flugter for at undgå at bøje stikkets ben. Du bør også sikre dig, at begge stik sidder rigtigt og flugter med hinanden, inden du sætter et kabel i.


 **BEMÆRK:** Computerens og visse komponenters farve kan afvige fra, hvad der vist i dette dokument.





Inden du udfører arbejde på computerens indvendige dele, skal du benytte følgende fremgangsmåde for at forebygge skader på computeren.

1. Sørg for, at arbejdsoverfladen er jævn og ren for at forhindre, at computerdækslet bliver ridset.
2. Sluk for din computer (se, Sådan slukkes computeren).

3. Hvis computeren er tilsluttet til en dockingenhed, skal du tage den ud af enheden.  
 **FORSIGTIG: Frakobl, for at frakoble et netværkskabel, først kablet fra computeren, og frakobl det derefter fra netværksenheden.**
4. Frakobl alle netværkskabler fra computeren.
5. Tag stikkene til computeren og alle tilsluttede enheder ud af stikkontakterne.
6. Luk skærmen og vend computeren om på et fladt arbejdsunderlag.  
 **BEMÆRK:** For at undgå at beskadige bundkortet skal du fjerne det primære batteri, inden du servicerer computeren.
7. Fjern det primære batteri.
8. Vend computeren om igen.
9. Åbn skærmen.
10. Tryk på tænd/sluk-knappen for at jorde bundkortet.  
 **FORSIGTIG: For at sikre dig imod elektriske stød skal du altid tage computeren ud af stikkontakten, før du åbner skærmen.**  
 **FORSIGTIG: Inden du rører ved noget inde i computeren, skal du jorde dig selv ved at røre en umalet metaloverflade som f.eks. metallet på bagsiden af computeren. Fjern statisk elektricitet, som kan beskadige de interne komponenter, ved røre ved en umalet overflade løbende under arbejdet.**
11. Fjern alle installerede ExpressCards eller chipkort fra deres stik.

## Sådan slukker du computeren

 **FORSIGTIG: For at undgå datatab bør du gemme og lukke alle åbne filer og lukke alle åbne programmer, inden du slukker computeren.**

1. Sådan lukker du operativsystemet:
    - I Windows 8 (berøringsaktiveret enhed):
      1. Stryg ind fra skærmens højre kant, det åbner menuen Amuletter, vælg her **Indstillinger**.
      2. Vælg  og vælg derefter **Luk computeren**.
    - Sådan anvendes en mus:
      1. Peg på skærmens øverste hjørne og klik på **Indstillinger**.
      2. Klik på  og vælg **Luk computeren**.
    - I Windows 7:
      1. Klik på **Start** .
      2. Klik på **Luk computeren**.
- eller
1. Klik på **Start** .

2. Klik på pilen i nederste højre hjørne i **Start**menuen som vist nedenfor, og klik derefter på **Luk**



**computeren .**

2. Sørg for, at computeren og alle tilsluttede enheder er slukket. Hvis computeren og de tilsluttede enheder ikke blev slukket automatisk, da du lukkede operativsystemet, skal du trykke på tænd/sluk-knappen i 6 sekunder for at slukke dem.

## Efter du har udført arbejde på computerens indvendige dele

Når du har udført udskiftningsprocedurer, skal du sørge for at tilslutte eksterne enheder, kort, kabler osv., før du tænder computeren.



**FORSIGTIG: For at undgå beskadigelse af computeren, må du kun bruge det batteri, der er beregnet til denne specifikke Dell-computer. Anvend ikke batterier beregnet til andre Dell-computere.**

1. Tilslut alle eksterne enheder så som en portreplikator eller mediebase og genmonter alle kort, fx ExpressCard.
2. Tilslut telefon- eller netværkskabler til computeren.






**FORSIGTIG: For at tilslutte et netværkskabel skal du først sætte det i netværksenheden og derefter sætte det i computeren.**

3. Genmonter batteriet.
4. Tilslut computeren og alle tilsluttede enheder til deres stikkontakter.
5. Tænd computeren

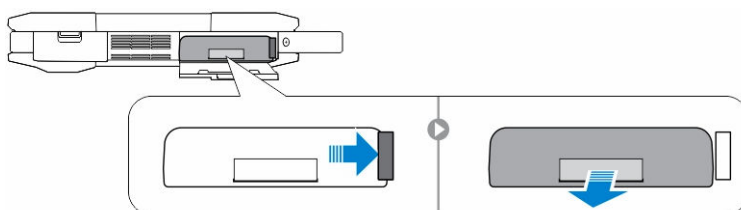
## Sådan fjernes og installeres komponenter

Dette afsnit har detaljerede oplysninger om, hvordan computerens komponenter fjernes eller installeres.

### Sådan fjernes batteriet

-  **ADVARSEL:** Bruges en forkert type batteri øger det risikoen for brand eller eksplosion. Udskift kun batteriet med et originalt batteri købt hos Dell. Batteriet er designet til brug i din Dell-computer. Brug aldrig et batteri fra en anden computer i din computer.
-  **ADVARSEL:** Før batteriet fjernes eller udskiftes, skal du slukke computeren, afbryde AC-adapteren fra stikkontakten og computeren, afbryde modemmet fra vægstikket og computeren samt fjerne alle andre eksterne kabler fra computeren.
-  **ADVARSEL:** Ikke til brug i farlige miljøer. Se installationsvejledningen.

1. Følg procedurerne i [Før du udfører arbejde på computerens indvendige dele](#)
2. Skub og hold batteriudløserknappen til højre mens der trækkes i plastikbatteritappen



### Sådan installeres batteriet

1. Skub batteriet ind i dets stik, indtil det klikker på plads.
2. Tryk fast på døren indtil der lyder et klik og låsen aktiveres.
3. Følg procedurerne i [Efter du har udført arbejde på computerens indvendige dele](#)

### Sådan fjernes harddisken

1. Følg procedurerne i [Før du udfører arbejde på computerens indvendige dele](#)
2. Fjern:
  - a. [Batteri](#)
3. Udfør følgende trin som vist på illustrationen:
  - a. Lås harddiskens tryklåsdør op [1].
  - b. Tryk den ned for at åbne den [2].
  - c. Skub og hold harddiskudløserknappen til venstre mens der trækkes i harddiskens plastiktap [3].
  - d. Fjern harddisken fra computeren [4].



## Sådan installeres harddisken

1. Skub harddisken ind på dens plads i computeren.
2. Luk harddiskbåsens tryklåsdør.
3. Installer:
  - a. [Batteri](#)
4. Følg procedurerne i [Efter du har udført arbejde på computerens indvendige dele](#)

## Sådan fjernes det optiske drev

1. Følg procedurerne i [Før du udfører arbejde på computerens indvendige dele](#)
2. Fjern:
  - a. [Batteri](#)
  - b. [Harddisk](#)
3. Udfør følgende trin som vist på illustrationen:
  - a. Fjern skruerne, der fastgør det optiske drev til computeren [1].
  - b. Fjern det optiske drev fra computeren [2].

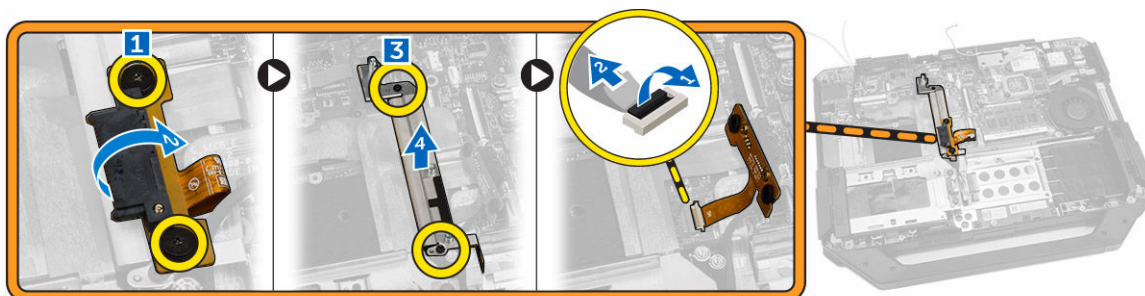


## Sådan installeres det optiske drev

1. Anbring det optiske drev i computeren.
2. Spænd skruerne, der fastgør det optiske drev til computeren.
3. Installer:
  - a. [Harddisk](#)
  - b. [Batteri](#)
4. Følg procedurerne i [Efter du har udført arbejde på computerens indvendige dele](#)

## Sådan fjernes det optiske drevs stik

1. Følg procedurerne i [Før du udfører arbejde på computerens indvendige dele](#)
2. Fjern:
  - a. [Batteri](#)
  - b. [Harddisk](#)
  - c. [Optisk drev](#)
  - d. [Bunddæksel](#)
3. Udfør følgende trin som vist på illustrationen:
  - a. Fjern skruerne, der fastgør det optiske drevs stik til computeren [1].
  - b. Løft stikket i en opadgående retning [2].
  - c. Fjern skruerne, der fastgør stikket til computeren [3].
  - d. Løft tappen i en opadgående retning [4].
  - e. Løft låsetappen [1].
  - f. Kobl det optiske drevs stikkabel fra systemkortet [2].



4. Fjern det optiske drevs stik fra computeren.

## Sådan installeres det optiske drevs stik

1. Anbring det optiske drev i computeren.
2. Tilslut det optiske drevs stikkabel.
3. Tryk på låsetappen.
4. Spænd skruerne, der fastgør det optiske drev til computeren.
5. Vend det optiske drevs stik og sæt det på plads.
6. Spænd skruen, der fastgør det optiske drevs stik til computeren.
7. Installer:

- a. [Bunddæksel](#)
  - b. [Optisk drev](#)
  - c. [Harddisk](#)
  - d. [Batteri](#)
8. Følg procedurerne i [Efter du har udført arbejde på computerens indvendige dele](#)

## Sådan fjernes bunddækslet

1. Følg procedurerne i [Før du udfører arbejde på computerens indvendige dele](#)
2. Fjern:
  - a. [Batteri](#)
  - b. [Harddisk](#)
  - c. [Optisk drev](#)
3. Udfør følgende trin som vist på illustrationen:
  - a. Lås I/O-tryklåsdøren op [1].
  - b. Løft tryklåsdøren opad for at åbne den [3].
  - c. Fjern skruen, der fastgør bunddækslet til computerchassiset [3].



4. Udfør følgende trin som vist på illustrationen:
  - a. Lås bagdørslåsen op [1].
  - b. Løft bagdøren i opret position for at åbne den [2].
  - c. Fjern skruerne, der fastgør bunddækslet til computerchassiset [3].



5. Udfør følgende trin som vist på illustrationen:
  - a. Lås HDMI-tryklåsdøren op [1].
  - b. Løft tryklåsdøren opad [2].
  - c. Fjern skruen, der fastgør bunddækslet til computerchassiset [3].



6. Udfør følgende trin som vist på illustrationen:
- a. Fjern skruberne, der fastgør bunddækslet [1].
  - b. Løft bunddækslet op for at fjerne det fra computerchassiset [2].

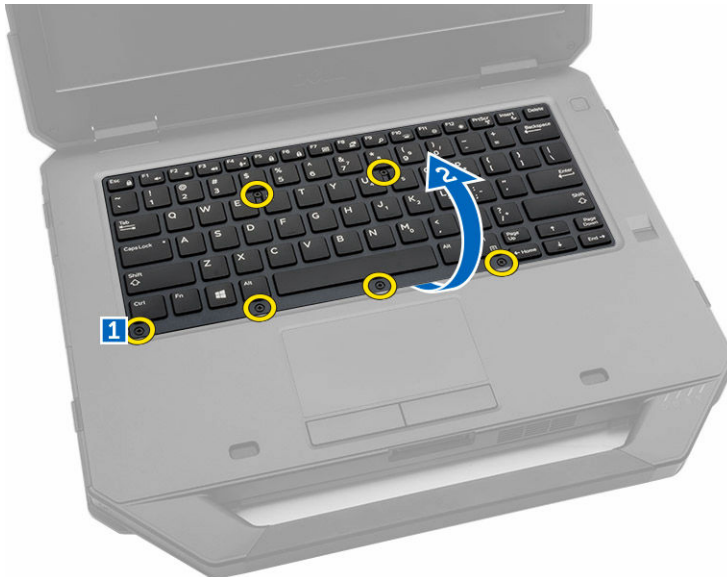


## Sådan installeres bunddækslet

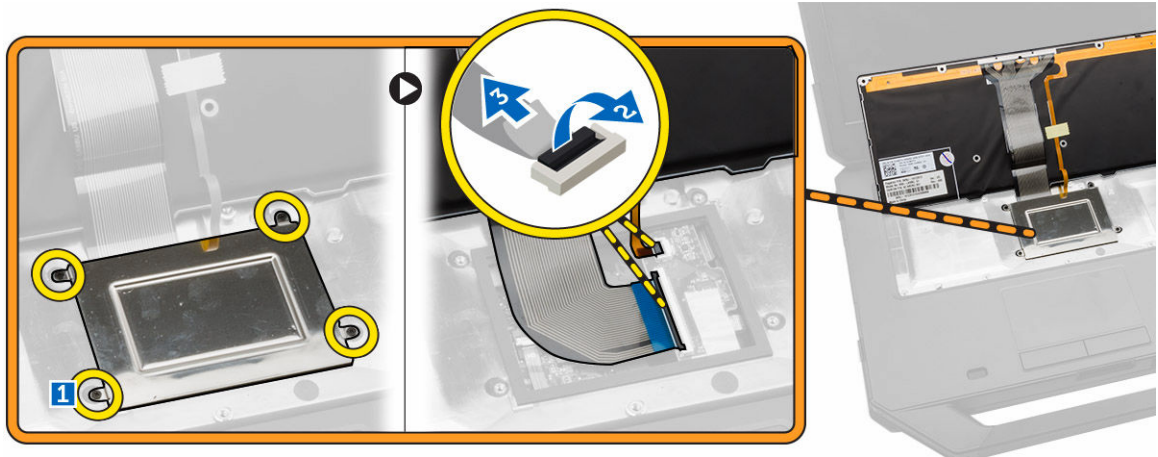
1. Spænd skruberne, der fastgør I/O, bagdør og HDMI til computerchassiset.
2. Tryk fast på døren indtil der lyder et klik og låsen aktiveres.
3. Placer bunddækslet på computerbasen.
4. Spænd skruberne, der fastgør bunddækslet til computerchassiset.
5. Installer:
  - a. [Optisk drev](#)
  - b. [Harddisk](#)
  - c. [Batteri](#)
6. Følg procedurerne i [Efter du har udført arbejde på computerens indvendige dele](#)

## Sådan fjernes tastaturet

1. Følg procedurerne i [Før du udfører arbejde på computerens indvendige dele](#)
2. Fjern:
  - a. [Batteri](#)
3. Udfør følgende trin som vist på illustrationen:
  - a. Fjern skruerne, der fastgør tastaturet til computerchassiset [1].
  - b. Lirk langs kanterne og vend tastaturet om [2].



4. Udfør følgende trin som vist på illustrationen:
  - a. Fjern skruerne, der fastgør tastaturdøren [1].
  - b. Løft låsetappen [2].
  - c. Frakobl tastaturkablerne fra systemkortet [3].



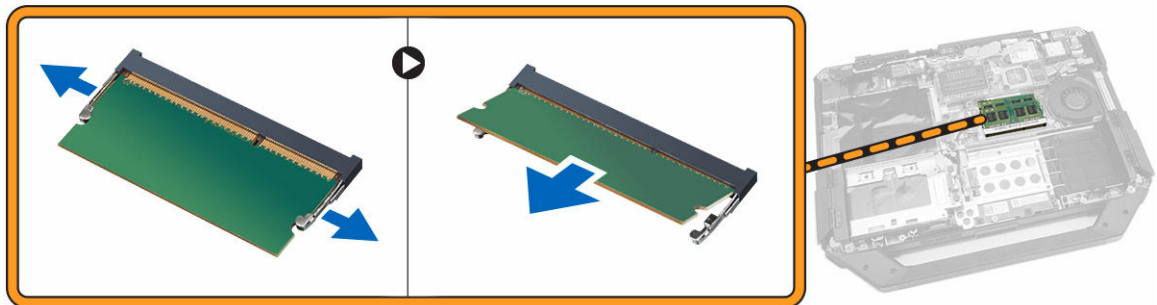
5. Løft og fjern tastaturet fra computerchassiset.

## Sådan installeres tastaturet

1. Tilslut tastaturkablerne til deres stik på tastaturcontrollerkortet.
2. Anbring tastaturdøren over dets slot i computerchassiset.
3. Genmonter og spænd skruerne, der fastgør tastaturdøren til computerchassiset.
4. Juster tastaturet ind i dets åbning på computeren.
5. Stram skruerne for at fastgøre tastaturet til computeren.
6. Installer:
  - a. [Batteri](#)
7. Følg procedurerne i [Efter du har udført arbejde på computerens indvendige dele](#)

## Sådan fjernes hukommelsesmodulet

1. Følg procedurerne i [Før du udfører arbejde på computerens indvendige dele](#)
2. Fjern:
  - a. [Batteri](#)
  - b. [Harddisk](#)
  - c. [Optisk drev](#)
  - d. [Bunddæksel](#)
3. Lirk fastgørelsesklemmerne væk fra hukommelsesmodulet, indtil det springer op
4. Fjern hukommelsesmodulet fra dets stik på systemkortet.



## Sådan installeres hukommelsesmodulet

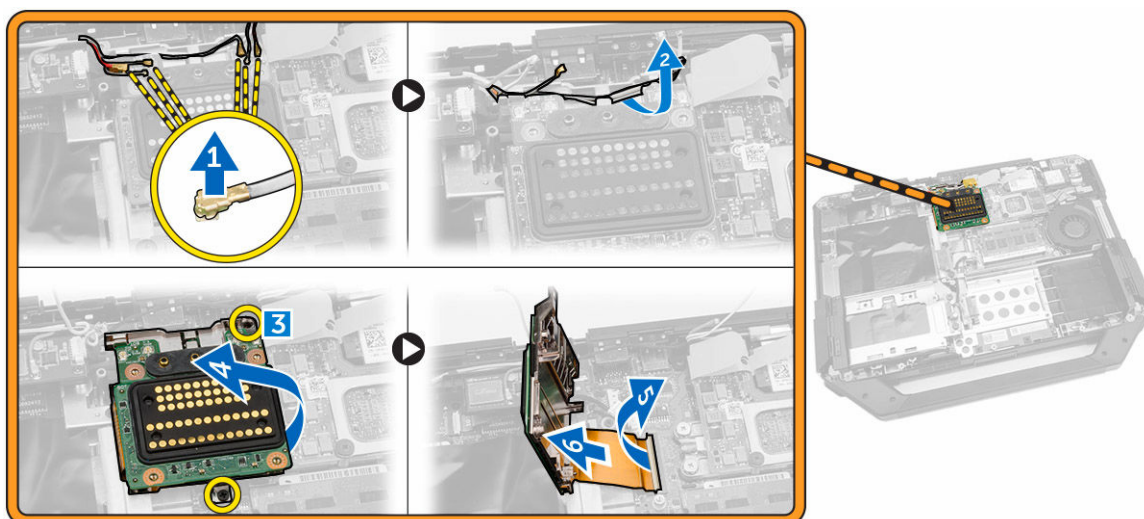
1. Indsæt hukommelsesmodulet i hukommelsessoklen.
2. Tryk hukommelsesmodulet ned, indtil det klikker på plads.
3. Installer:
  - a. [Bunddæksel](#)
  - b. [Optisk drev](#)
  - c. [Harddisk](#)
  - d. [Batteri](#)
4. Følg procedurerne i [Efter du har udført arbejde på computerens indvendige dele](#)

## Sådan fjernes dockingkortet

1. Følg procedurerne i [Før du udfører arbejde på computerens indvendige dele](#)
2. Fjern:
  - a. [Batteri](#)
  - b. [Bunddæksel](#)
3. Udfør følgende trin som vist på illustrationen:
  - a. Frakobl antennekablerne fra dockingkortet [1].

**⚠ FORSIGTIG: Udvis forsigtighed ved frakobling af antennekablerne. Ukorrekt fjernelse kan resultere i beskadigelse/brud på antennekablerne.**

- b. Frigør antennekablerne [2].
- c. Fjern skrueene, der fastgør dockingkortet [3].
- d. Vend dockingkortet om [4].
- e. Løft frigørelsestappen [5].
- f. Kobl dockingkortets stikkabel fra systemkortet [6].



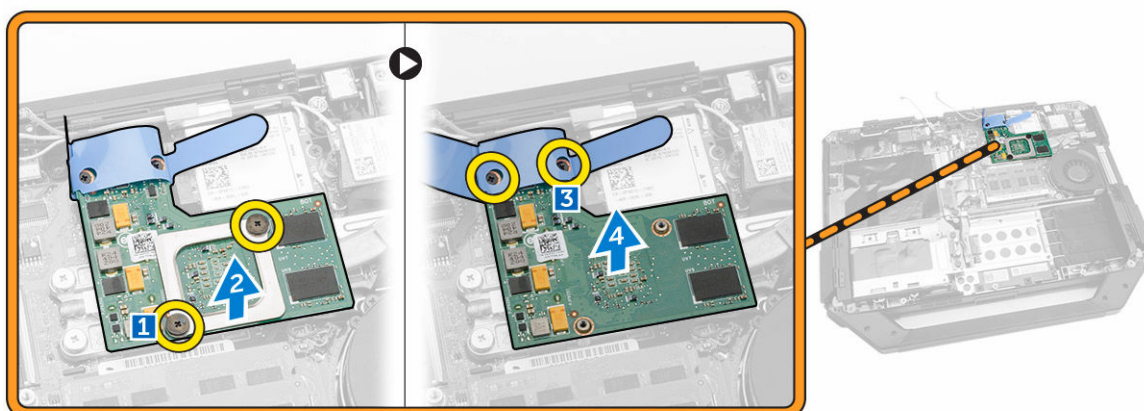
4. Løft og fjern dockingkortet fra computerchassiset.

## Sådan installeres dockingkortet

1. Tilslut dockingkortets stikkabel til systemkortet.
2. Vend dockingkortet og sæt det i dets slot.
3. Spænd skrueene for at fastgøre dockingkortet.
4. Fremfør antennekablerne.
5. Tilslut antennekablerne til dockingkortet.
6. Installer:
  - a. [Bunddæksel](#)
  - b. [Batteri](#)
7. Følg procedurerne i [Efter du har udført arbejde på computerens indvendige dele](#)

## Sådan fjernes GPU-kortet

1. Følg procedurerne i [Før du udfører arbejde på computerens indvendige dele](#)
2. Fjern:
  - a. [Batteri](#)
  - b. [Harddisk](#)
  - c. [Optisk drev](#)
  - d. [Bunddæksel](#)
  - e. [Dockingkort](#)
3. Udfør følgende trin som vist på illustrationen:
  - a. Fjern de skruer, der fastgør GPU-soklen til computeren [1].
  - b. Løft GPU-soklen af kortet [2].
  - c. Fjern skruerne, der fastgør træktappen til GPU-kortet [3].
  - d. Løft GPU-kortet op og væk fra computeren [4].

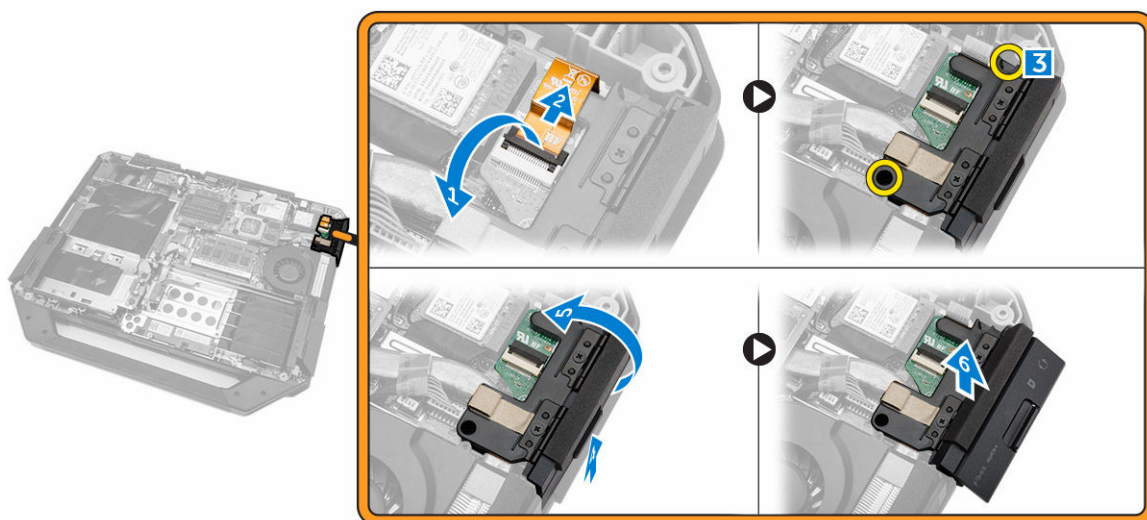


## Sådan installeres GPU-kortet

1. Anbring GPU-kortet i computeren.
2. Spænd skruerne, der fastgør træktappen til GPU-kortet.
3. Anbring GPU-soklen på kortet.
4. Spænd skruerne for at fastgøre soklen til computeren.
5. Installer:
  - a. [Dockingkort](#)
  - b. [Bunddæksel](#)
  - c. [Optisk drev](#)
  - d. [Harddisk](#)
  - e. [Batteri](#)
6. Følg procedurerne i [Efter du har udført arbejde på computerens indvendige dele](#)

## Fjernelse af SIM-modulet

1. Følg procedurerne i [Før du udfører arbejde på computerens indvendige dele](#)
2. Fjern:
  - a. [Batteri](#)
  - b. [Harddisk](#)
  - c. [Optisk drev](#)
  - d. [Bunddæksel](#)
3. Udfør følgende trin som vist på illustrationen:
  - a. Løft låsetappen [1].
  - b. Frakobl kablet [2].
  - c. Fjern de skruer, der fastgør SIM-modulet til computeren [3].
  - d. Tryk på SIM-modulet [4].
  - e. Løft modulet opad [5].
  - f. Fjern SIM-modulet fra computeren [6].

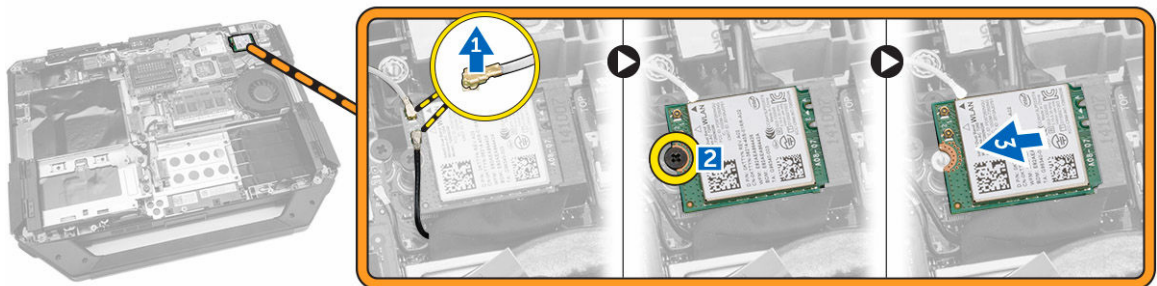


## Sådan installeres SIM-modulet

1. Skub SIM-modulet ind på dets plads i computeren.
2. Luk SIM-modulbåsens tryklåsdør.
3. Spænd skruerne for at fastgøre modulet til computeren.
4. Tilslut kablet.
5. Tryk på låsetappen.
6. Installer:
  - a. [Bunddæksel](#)
  - b. [Optisk drev](#)
  - c. [Harddisk](#)
  - d. [Batteri](#)
7. Følg procedurerne i [Efter du har udført arbejde på computerens indvendige dele](#)

## Sådan fjernes WLAN-kortet

1. Følg procedurerne i [Før du udfører arbejde på computerens indvendige dele](#)
2. Fjern:
  - a. [Batteri](#)
  - b. [Harddisk](#)
  - c. [Optisk drev](#)
  - d. [Bunddæksel](#)
  - e. [GPS-holder](#)
3. Udfør følgende trin som vist på illustrationen:
  - a. Frakobl antennekablerne fra WLAN-kortet [1].
  - b. Fjern skruen, der fastgør WLAN-kortet [2].
  - c. Skub og løft WLAN-kortet ud af dets slot [3].



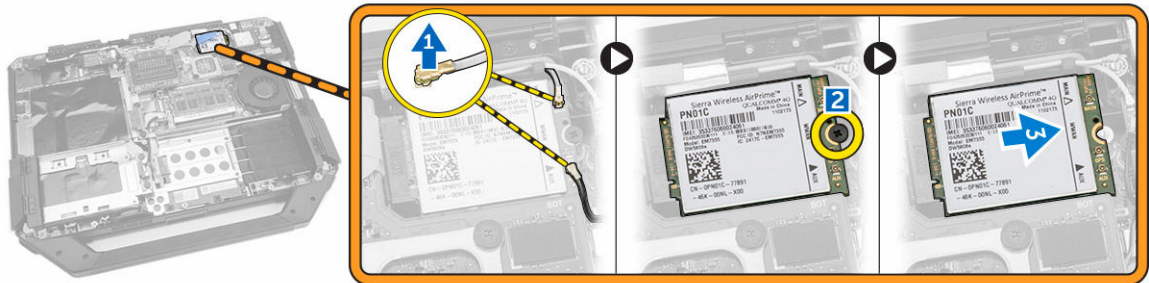
## Sådan installeres WLAN-kortet

1. Indsæt WLAN-kortet i dets slot.
2. Monter skruen for at fastgøre kabelholderen.
3. Tilslut antennekablet til WLAN-kortet.
4. Installer:
  - a. [GPS-holder](#)
  - b. [Bunddæksel](#)
  - c. [Optisk drev](#)
  - d. [Harddisk](#)
  - e. [Batteri](#)
5. Følg procedurerne i [Efter du har udført arbejde på computerens indvendige dele](#)

## Sådan fjernes WWAN-kortet

1. Følg procedurerne i [Før du udfører arbejde på computerens indvendige dele](#)
2. Fjern:
  - a. [Batteri](#)
  - b. [Harddisk](#)
  - c. [Optisk drev](#)
  - d. [Bunddæksel](#)
  - e. [GPS-holder](#)

3. Udfør følgende trin som vist på illustrationen:
  - a. Fjern kablerne fra WWAN-kortet [1].
  - b. Fjern skruen, der fastgør WWAN-kortet [2].
  - c. Skub og løft WWAN-kortet ud af dets slot [3].

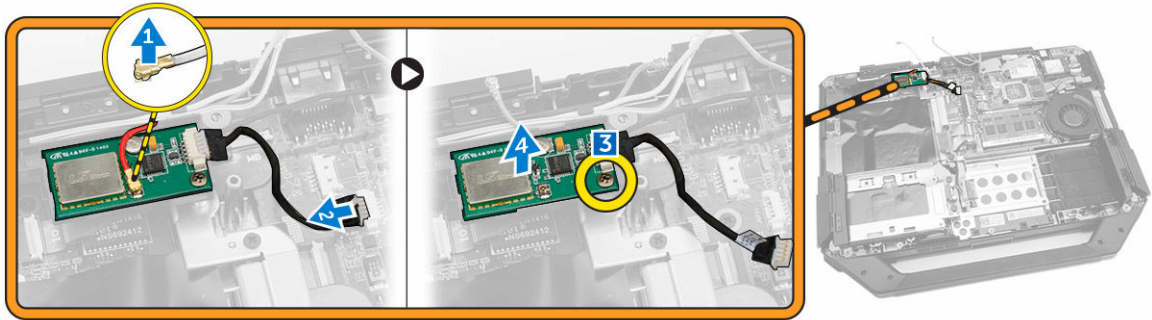


## Sådan installeres WWAN-kortet

1. Indsæt WWAN-kortet i dets slot.
2. Monter skruen for at fastgøre WWAN'et.
3. Tilslut kablerne til WWAN-kortet.
4. Installer:
  - a. [GPS-holder](#)
  - b. [Bunddæksel](#)
  - c. [Optisk drev](#)
  - d. [Harddisk](#)
  - e. [Batteri](#)
5. Følg procedurerne i [Efter du har udført arbejde på computerens indvendige dele](#)

## Sådan fjernes GPS-holderen.

1. Følg procedurerne i [Før du udfører arbejde på computerens indvendige dele](#)
2. Fjern:
  - a. [Batteri](#)
  - b. [Harddisk](#)
  - c. [Optisk drev](#)
  - d. [Bunddæksel](#)
3. Udfør følgende trin som vist på illustrationen:
  - a. Frakobl antennekablet [1].
  - b. Frakobl GPS-holderens kabel [2].
  - c. Fjern skruen, der fastgør GPS-holderen til computeren [3].
  - d. Løft GPS-holderen ud af computeren [4].



## Installation af GPS-holder

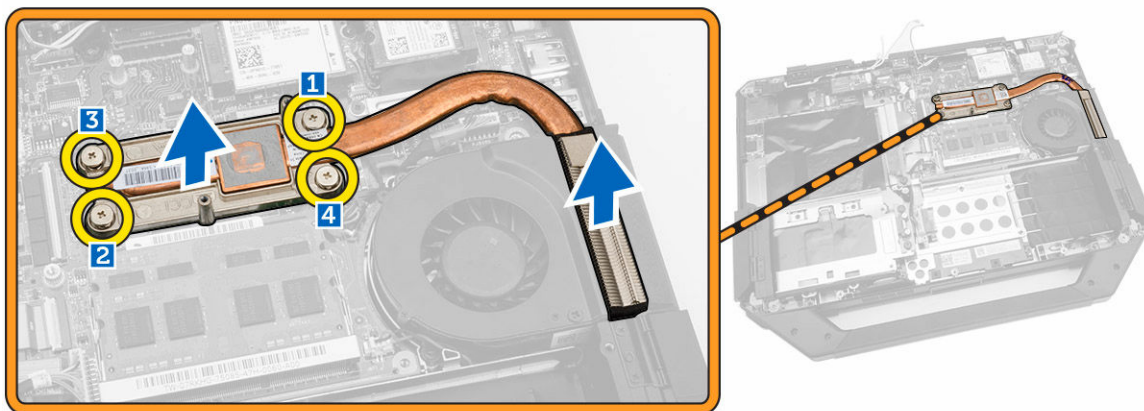
1. Anbring GPS-holderen på dens plads i computeren.
2. Spænd skruen, der fastgør holderen til computeren.
3. Tilslut antennekablet.
4. Juster kablet ind i computeren.
5. Installer:
  - a. [Bunddæksel](#)
  - b. [Optisk drev](#)
  - c. [Harddisk](#)
  - d. [Batteri](#)
6. Følg procedurerne i [Efter du har udført arbejde på computerens indvendige dele](#)

## Sådan fjernes kølelegemet

1. Følg procedurerne i [Før du udfører arbejde på computerens indvendige dele](#)
2. Fjern:
  - a. [Batteri](#)
  - b. [Harddisk](#)
  - c. [Optisk drev](#)
  - d. [Bunddæksel](#)
  - e. [Dockingkort](#)
  - f. [GPU-kort](#)
  - g. [SIM-modul](#)
3. Løsn skrueerne, der fastgør kølelegemet til systemkortet i rækkefølgen vist [1,2,3,4].



**BEMÆRK:** Skrueerne fastholdes i kølelegemet, og skal ikke fjernes helt.



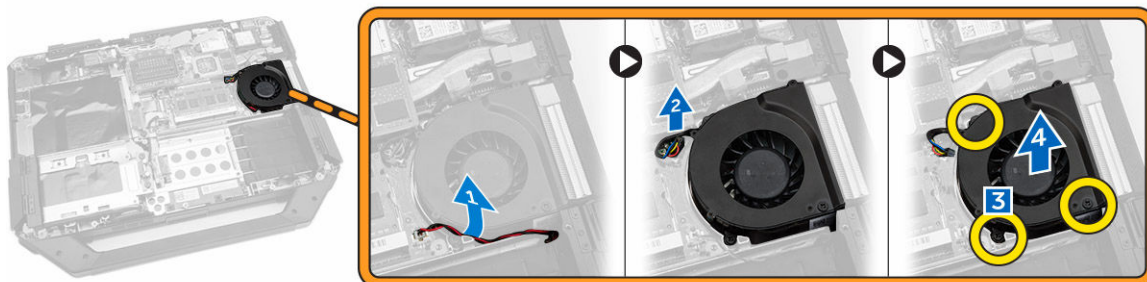
4. Løft kølelegemet ud af computerchassiset.

## Sådan installeres kølelegemet

1. Juster kølelegemet ind på dets plads på systemkortet.
2. Spænd skrueerne, i numerisk rækkefølge som afbilledet på beslaget, for at fastgøre kølelegemet til systemkortet.
3. Installer:
  - a. [SIM-modul](#)
  - b. [GPU-kort](#)
  - c. [Dockingkort](#)
  - d. [Bunddæksel](#)
  - e. [Optisk drev](#)
  - f. [Harddisk](#)
  - g. [Batteri](#)
4. Følg procedurerne i [Efter du har udført arbejde på computerens indvendige dele](#)

## Sådan fjernes systemblæseren

1. Følg procedurerne i [Før du udfører arbejde på computerens indvendige dele](#)
2. Fjern:
  - a. [Batteri](#)
  - b. [Harddisk](#)
  - c. [Optisk drev](#)
  - d. [Bunddæksel](#)
3. Udfør følgende trin som vist på illustrationen:
  - a. Frigør systemblæserens kabel [1].
  - b. Frakobl systemblæserens kabel [2].
  - c. Fjern skruen, der fastgør systemblæseren til computeren [3].
  - d. Løft systemblæseren op fra computeren [4].

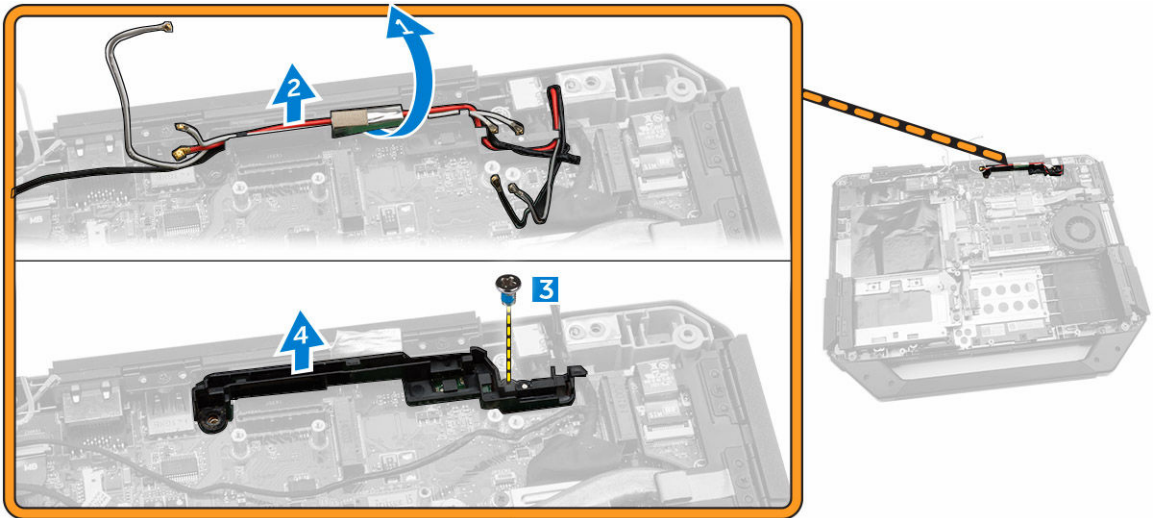


## Sådan installeres systemblæseren

1. Anbring systemblæseren på dens plads i computeren.
2. Spænd skruen, der fastgør systemblæseren til computeren.
3. Tilslut systemblæserens kabel til computeren.
4. Fremfør systemblæserens kabel.
5. Installer:
  - a. [Bunddæksel](#)
  - b. [Optisk drev](#)
  - c. [Harddisk](#)
  - d. [Batteri](#)
6. Følg procedurerne i [Efter du har udført arbejde på computerens indvendige dele](#)

## Sådan fjernes RF-holderen.

1. Følg procedurerne i [Før du udfører arbejde på computerens indvendige dele](#)
2. Fjern:
  - a. [Batteri](#)
  - b. [Harddisk](#)
  - c. [Optisk drev](#)
  - d. [Bunddæksel](#)
  - e. [GPS-holder](#)
  - f. [WLAN-kort](#)
  - g. [Dockingkort](#)
3. Udfør følgende trin som vist på illustrationen:
  - a. Frigør antennekablerne [1].
  - b. Frakobl antennekablerne [2].
  - c. Fjern skruen, der fastgør RF-holderen til computeren [3].
  - d. Løft og fjern RF-holderen fra computeren [4].

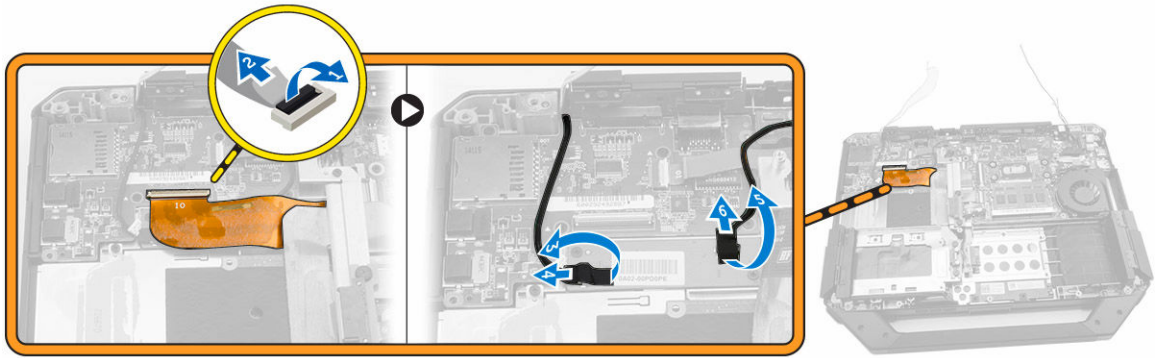


## Installation af RF-holder

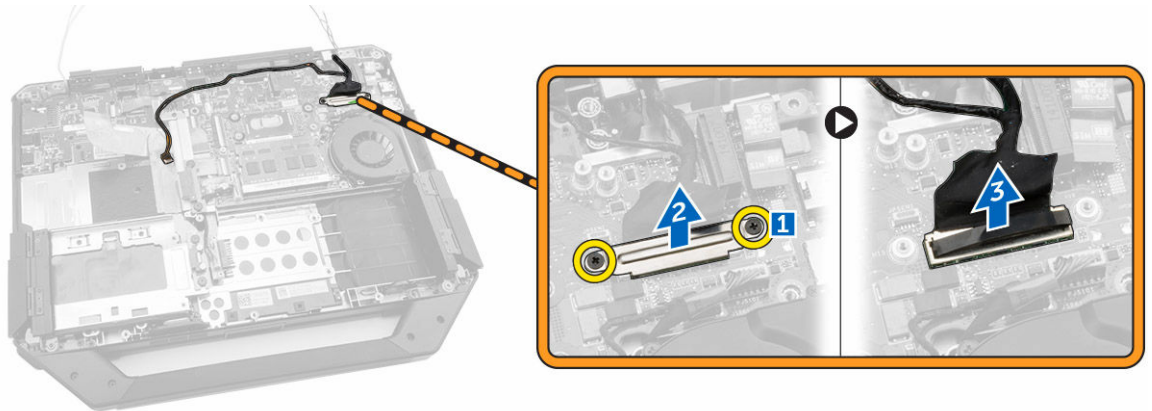
1. Placer RF-holderen i computeren.
2. Spænd skrueerne, der fastgør RF-holderen til computeren.
3. Tilslut antennekablet.
4. Før antennekablet frem.
5. Installer:
  - a. [WLAN-kort](#)
  - b. [WWAN-kort](#)
  - c. [Bunddæksel](#)
  - d. [Optisk drev](#)
  - e. [Harddisk](#)
  - f. [Batteri](#)
6. Følg procedurerne i [Efter du har udført arbejde på computerens indvendige dele](#)

## Sådan fjernes skærmmodulet

1. Følg procedurerne i [Før du udfører arbejde på computerens indvendige dele](#)
2. Fjern:
  - a. [Batteri](#)
  - b. [Harddisk](#)
  - c. [Optisk drev](#)
  - d. [Bunddæksel](#)
3. Udfør følgende trin som vist på illustrationen:
  - a. Løft låsetappen [1].
  - b. Frakobl I/O-kablet [2].
  - c. Pil den selvklæbende tape af [3].
  - d. Kobl eDP-kablet fra systemkortet [4].
  - e. Pil den selvklæbende tape af [5]
  - f. Kobl skærmmodulkablet fra systemkortet [6].



4. Udfør følgende trin som vist på illustrationen:
- Fjern skrueerne, der fastgør skærmmodulstikket [1].
  - Løft tappet [2].
  - Frakobl skærmmodulstikket [3].



5. Fjern skrueerne, der fastgør skærmmodulet til computerchassiset.



6. Vend computeren om for at fjerne skærmmodulet.

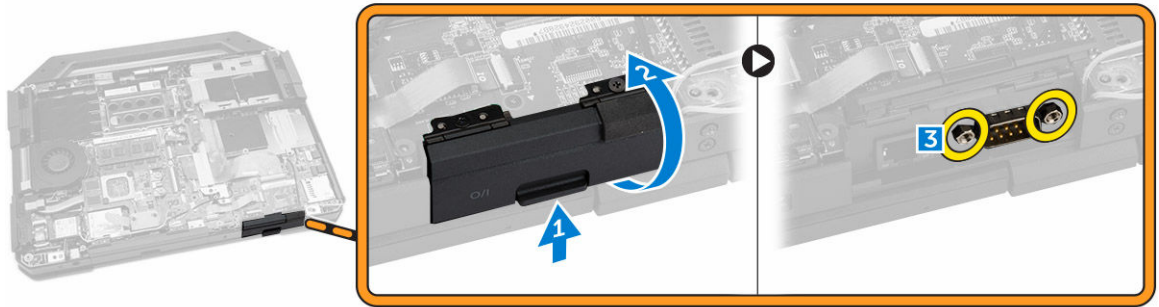


## Sådan installeres skærmmodul

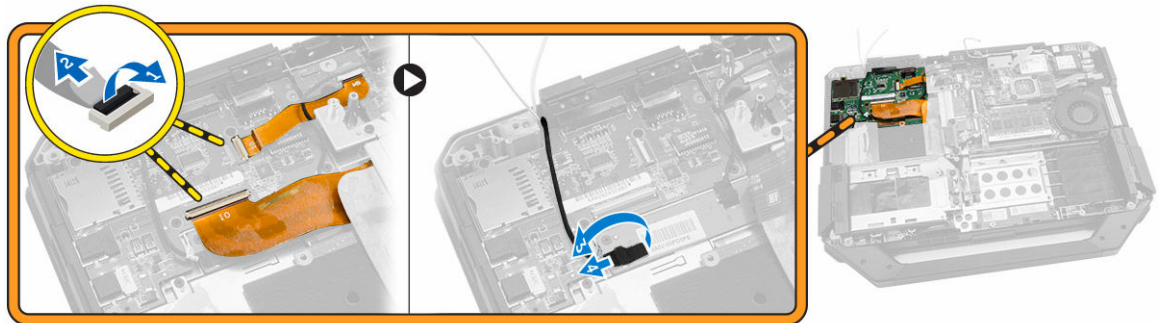
1. Monter skærmmodul og luk skærmen.
2. Vend computerchassiset.
3. Spænd skrue, der fastgør skærmmodul til computerchassiset.
4. Tilslut skærmmodulstikket.
5. Påsæt træktappen på stikket.
6. Spænd skrue, der fastgør skærmmodulstikket.
7. Tilslut skærmmodulkablet til systemkortet.
8. Påsæt den selvklæbende tape.
9. Tilslut eDP-kablet til systemkortet.
10. Påsæt den selvklæbende tape.
11. Installer:
  - a. [Bunddæksel](#)
  - b. [Optisk drev](#)
  - c. [Harddisk](#)
  - d. [Batteri](#)
12. Følg procedurerne i [Efter du har udført arbejde på computerens indvendige dele](#)

## Sådan fjernes I/O-kortet

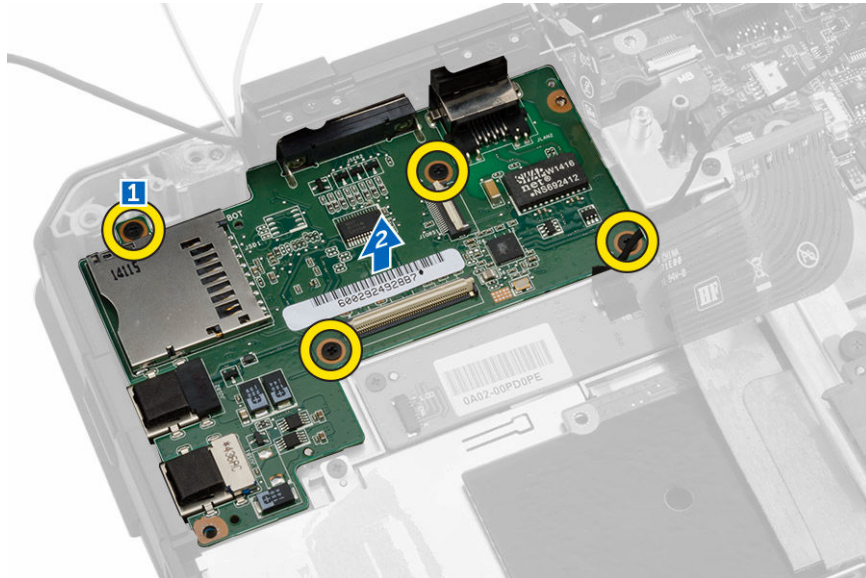
1. Følg procedurerne i [Før du udfører arbejde på computerens indvendige dele](#)
2. Fjern:
  - a. [Batteri](#)
  - b. [Harddisk](#)
  - c. [Optisk drev](#)
  - d. [Bunddæksel](#)
3. Udfør følgende trin som vist på illustrationen:
  - a. Lås I/O-tryklåsdøren op [1].
  - b. Løft den opad for at åbne den [2].
  - c. Fjern skrue, der fastgør I/O-kortet til computerchassiset [3].



4. Udfør følgende trin som vist på illustrationen:
- Løft låsetappen [1].
  - Frakobl I/O-kortets kabel fra bundkortet [2].
  - Løft skærmmodulkablet i en opadgående retning [3].
  - Frakobl kablet [4].



5. Udfør følgende trin som vist på illustrationen:
- Fjern de skruer der fastgør I/O-kortet til computeren [1].
  - Løft og fjern I/O-kortet fra computeren [2].

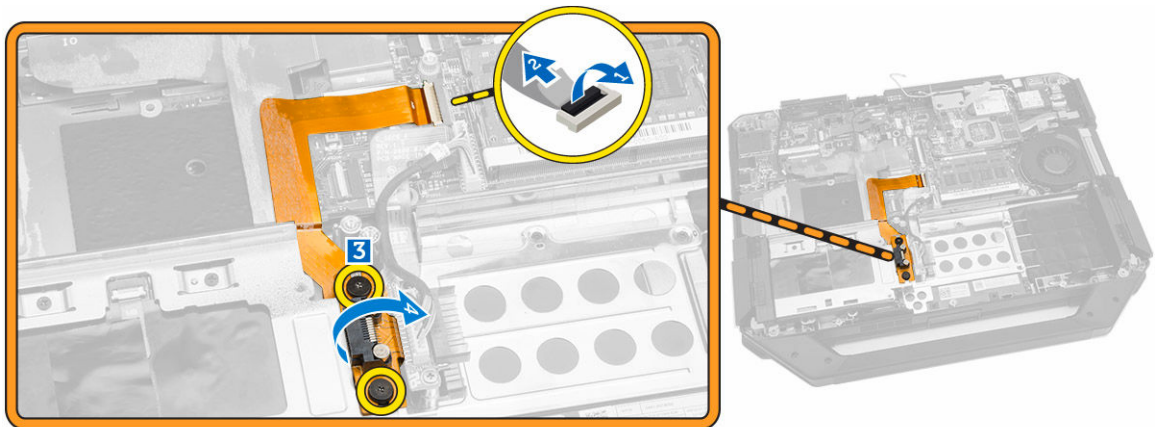


## Sådan installeres I/O-kortet

1. Anbring I/O-kortet i computeren.
2. Spænd skruen der fastgør I/O-kortet til computeren.
3. Tilslut skærmmodulkablet til computeren.
4. Tilslut I/O-kablet til computeren.
5. Spænd skrueerne der fastgør I/O-kortet.
6. Skub I/O-kortet ind på dets plads i computeren.
7. Luk I/O-båsens tryklåsdør.
8. Installer:
  - a. [Bunddæksel](#)
  - b. [Optisk drev](#)
  - c. [Harddisk](#)
  - d. [Batteri](#)
9. Følg procedurerne i [Efter du har udført arbejde på computerens indvendige dele](#)

## Sådan fjernes lagerstikket

1. Følg procedurerne i [Før du udfører arbejde på computerens indvendige dele](#)
2. Fjern:
  - a. [Batteri](#)
  - b. [Harddisk](#)
  - c. [Optisk drev](#)
  - d. [Bunddæksel](#)
3. Udfør følgende trin som vist på illustrationen:
  - a. Løft låsetappen [1].
  - b. Frakobl lagerstikkablet [2].
  - c. Fjern skruen, der fastgør lagerstikket [3].
  - d. Løft lagerstikket ud af computeren [4].

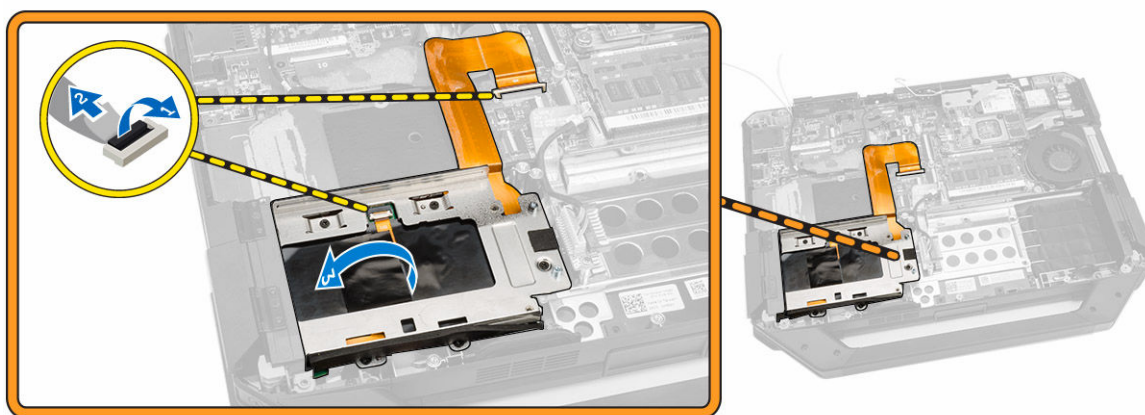


## Installation af lagerstikket

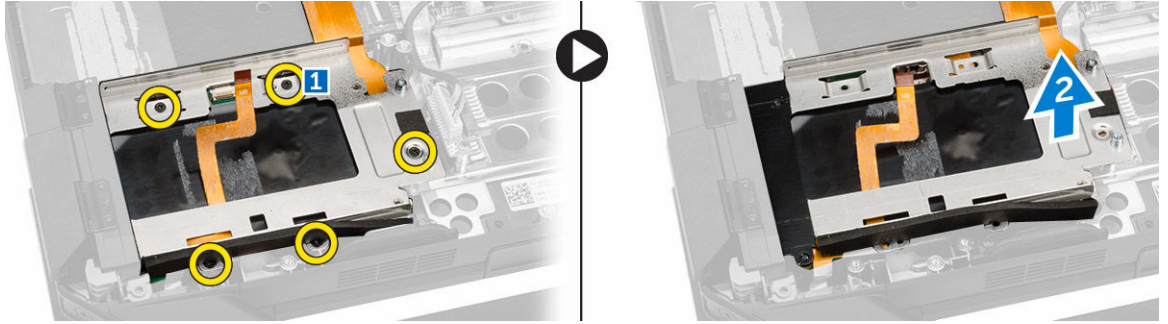
1. Placer lagerstikket på computeren.
2. Spænd skruerne, der fastgør lagerstikket.
3. Tilslut lagerstikkablet til computeren.
4. Installer:
  - a. [Bunddæksel](#)
  - b. [Optisk drev](#)
  - c. [Harddisk](#)
  - d. [Batteri](#)
5. Følg procedurerne i [Efter du har udført arbejde på computerens indvendige dele](#)

## Sådan fjernes SSD-beslaget

1. Følg procedurerne i [Før du udfører arbejde på computerens indvendige dele](#)
2. Fjern:
  - a. [Batteri](#)
  - b. [Harddisk](#)
  - c. [Optisk drev](#)
  - d. [Bunddæksel](#)
3. Udfør følgende trin som vist på illustrationen:
  - a. Løft låsetappen [1].
  - b. Frakobl SSD-stikkablet [2].
  - c. Fjern den selvklæbende tape fra computeren [3].



4. Udfør følgende trin som vist på illustrationen:
  - a. Fjern skruerne, der fastgør SSD-beslaget til computeren [1].
  - b. Løft SSD-beslaget af computeren [2].

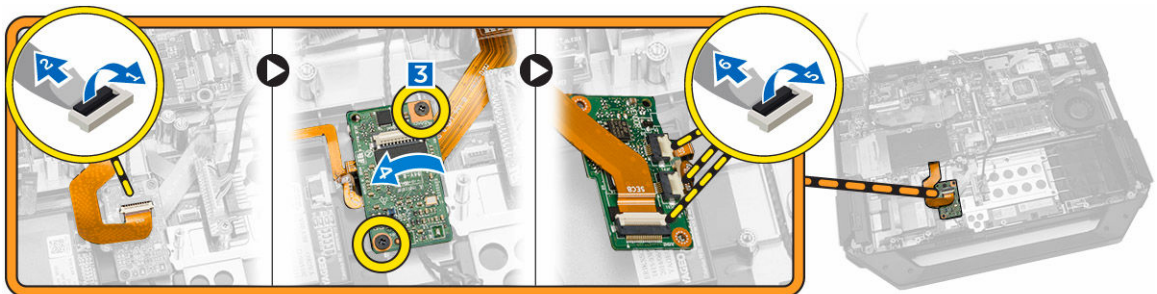


## Sådan installeres SSD-beslaget

1. Sæt SSD-beslaget på computeren.
2. Spænd skruerne, der fastgør SSD-stikket.
3. Påsæt den selvklæbende tape på computeren.
4. Tilslut SSD-beslagkablet til computeren.
5. Installer:
  - a. [Bunddæksel](#)
  - b. [Optisk drev](#)
  - c. [Harddisk](#)
  - d. [Batteri](#)
6. Følg procedurerne i [Efter du har udført arbejde på computerens indvendige dele](#)

## Sådan fjernes USH-kortet

1. Følg procedurerne i [Før du udfører arbejde på computerens indvendige dele](#)
2. Fjern:
  - a. [Batteri](#)
  - b. [Harddisk](#)
  - c. [Optisk drev](#)
  - d. [Bunddæksel](#)
3. Udfør følgende trin som vist på illustrationen:
  - a. Løft låsetappen [1].
  - b. Frakobl USH-kortkablerne fra deres stik [2].
  - c. Fjern skruerne, der fastgør kortet [3].
  - d. Løft og vend kortet i en vinkel for at få adgang til chipkortkablet i bunden [4].
  - e. Løft låsetappen [5].
  - f. Frakobl chipkortkablet og frigør USH-kortet fra computerchassiset [6].



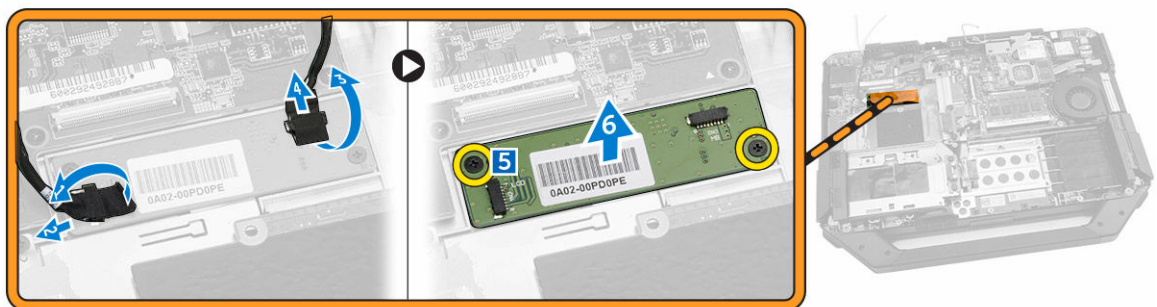
4. Fjern USH-kortet fra computeren.

## Sådan installeres USH-kortet

1. Tilslut chipkortkablet til USH-kortet i bunden af kortet.
2. Vend USH-kortet om for at genplacere det på dets oprindelige plads
3. Spænd skrueerne for at fastgøre USH-kortet.
4. Tilslut kablerne til USH-kortet.
5. Installer:
  - a. [Bunddæksel](#)
  - b. [Optisk drev](#)
  - c. [Harddisk](#)
  - d. [Batteri](#)
6. Følg procedurerne i [Efter du har udført arbejde på computerens indvendige dele](#)

## Sådan fjernes driving-kortet

1. Følg procedurerne i [Før du udfører arbejde på computerens indvendige dele](#)
2. Fjern:
  - a. [Batteri](#)
  - b. [Harddisk](#)
  - c. [Optisk drev](#)
  - d. [Bunddæksel](#)
3. Udfør følgende trin som vist på illustrationen:
  - a. Pil den selvklæbende tape af [1].
  - b. Frakobl skærmmodulkablet [2].
  - c. Pil den selvklæbende tape af [3].
  - d. Frakobl I/O-kablet [4]
  - e. Fjern de skrue, der fastgør driving-kortet til computeren [5].
  - f. Løft driving-kortet ud af computeren [6].



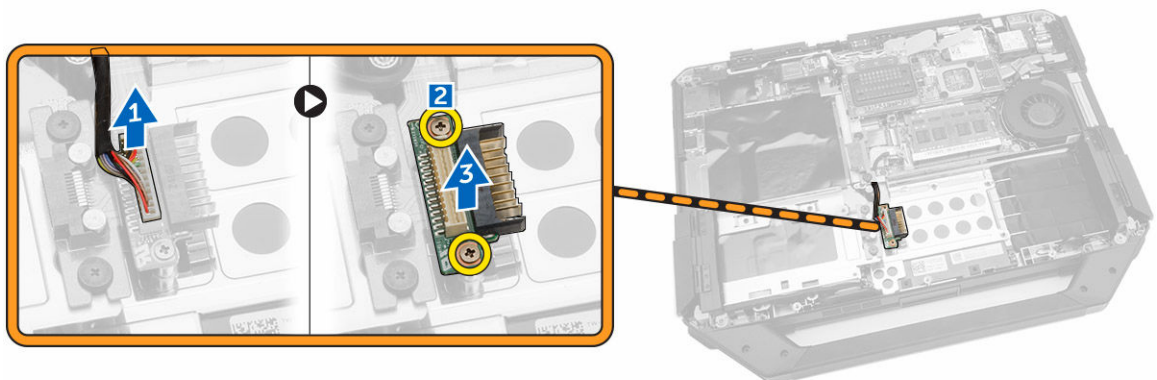
## Sådan installeres driving-kortet

1. Anbring drivingkortet i computeren.
2. Spænd skrueerne, der fastgør driving-kortet til computeren.
3. Tilslut I/O-kortets kabel.

4. Påsæt den selvklæbende tape.
5. Tilslut skærmmodulkablet.
6. Påsæt tapen.
7. Installer:
  - a. [Bunddæksel](#)
  - b. [Harddisk](#)
  - c. [Optisk drev](#)
  - d. [Batteri](#)
8. Følg procedurerne i [Efter du har udført arbejde på computerens indvendige dele](#)

## Fjernelse af batteristicket

1. Følg procedurerne i [Før du udfører arbejde på computerens indvendige dele](#)
2. Fjern:
  - a. [Batteri](#)
  - b. [Harddisk](#)
  - c. [Optisk drev](#)
  - d. [Bunddæksel](#)
  - e. [I/O-kort](#)
3. Udfør følgende trin som vist på illustrationen:
  - a. Frakobl batteristikkablet [1].
  - b. Fjern skrueerne, der fastgør batteristicket [2].
  - c. Løft batteristicket [3].



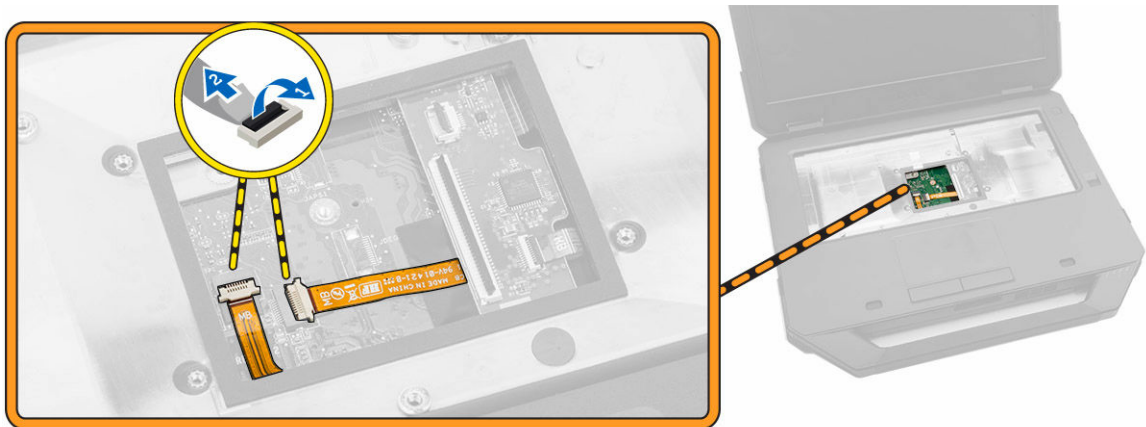
## Installation af batteristicket

1. Anbring batteristicket på systemkortet.
2. Spænd skrueerne der fastgør batteristicket til computeren.
3. Tilslut batteristikkablet.
4. Installer:
  - a. [I/O-kort](#)
  - b. [Bunddæksel](#)
  - c. [Optisk drev](#)
  - d. [Harddisk](#)

- e. [Batteri](#)
- 5. Følg procedurerne i [Efter du har udført arbejde på computerens indvendige dele](#)

## Sådan fjernes systemkortet

1. Følg procedurerne i [Før du udfører arbejde på computerens indvendige dele](#)
2. Fjern:
  - a. [Batteri](#)
  - b. [Harddisk](#)
  - c. [Optisk drev](#)
  - d. [Bunddæksel](#)
  - e. [GPS-holder](#)
  - f. [WLAN-kort](#)
  - g. [WWAN-kort](#)
3. Udfør følgende trin som vist på illustrationen:
  - a. Løft låsetappen [1].
  - b. Frakobl systemkortets stikkabel [2].

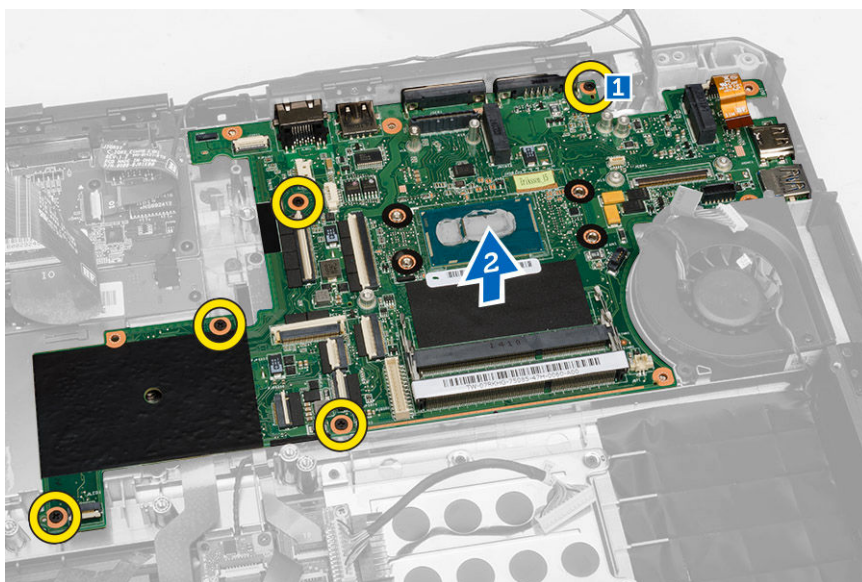


4. Udfør følgende trin som vist på illustrationen:
  - a. Lås låsedøren op [1].
  - b. Tryk den ned for at åbne den [2].
  - c. Fjern skrueene, der fastgør bundkortet.



5. Udfør følgende trin som vist på illustrationen:
  - a. Fjern de skrue, der fastgør systemkortet til computeren [1].

- b. Løft systemkortet ud af computeren [2].



## Sådan installeres systemkortet

1. Anbring systemkortet i computeren.
2. Spænd skruerne der fastgør systemkortet til computeren.
3. Tilslut systemkortkablet til computeren.
4. Spænd skruerne, der fastgør stikket til computerchassiset.
5. Installer:
  - a. [Bunddæksel](#)
  - b. [Optisk drev](#)
  - c. [Harddisk](#)
  - d. [WLAN-kort](#)
  - e. [WWAN-kort](#)
  - f. [I/O-kort](#)
  - g. [Batteri](#)
6. Følg procedurerne i [Efter du har udført arbejde på computerens indvendige dele](#)

## System Setup (Systeminstallation)

Med System Setup (Systeminstallation) kan du administrere computerens hardware og angive BIOS-niveauindstillinger. Fra System Setup (Systeminstallation) kan du:


- Ændre NVRAM-indstillinger når du har tilføjet eller fjernet hardware
- Få vist systemhardwarekonfigurationen
- Aktivere eller deaktivere indbyggede enheder
- Indstille tærskler for ydelse og strømstyring
- Administrer computersikkerhed

### Startrækkefølge

Med startrækkefølge kan du omgå startrækkefølgen defineret i System Setup (Systeminstallation) og starte direkte til en bestemt enhed (f.eks: optisk drev eller harddisk). Under selvtest, der bliver udført ved start (Power on self test – POST), når Dell-logoet vises, kan du:

- Åbn System Setup (Systeminstallation) ved at trykke på tasten <F2>
- Åbn en engangsstartmenu ved at trykke på tasten <F12>

Engangsstartmenuen viser enhederne, som du kan starte fra, herunder diagnostiske indstillinger. Startmenuens indstillinger er:


- Removable Drive (Flytbart drev) (hvis tilgængelig)
- STXXXX Drive (STXXXX-drev)
  -  **BEMÆRK:** XXX angiver SATA-drevet nummer.
- Optisk drev
- Diagnosticering

 **BEMÆRK:** Valg af Diagnostics viser skærmen **ePSA diagnostics**.


Skærmen startrækkefølge viser også indstillingen til at få adgang til skærbilledet System Setup (Systeminstallation).

### Navigationstaster


Nedenstående tabel viser navigationstaster i System Setup (Systeminstallation).

 **BEMÆRK:** For de fleste af indstillingerne i systeminstallation, registreres de ændringer du foretager, men de træder ikke i kraft, før systemet genstartes.

**Tabel 1. Navigationstaster**

Taster	Navigation
Op-pil	Flytter til forrige felt.
Ned-pil	Flytter til næste felt.
<Enter>	Lader dig vælge en værdi i det valgte felt (hvis det er relevant) eller følge linket i feltet.
Mellemrumstast	Udfolder eller sammenfolder en rulleliste, hvis relevant.
<Tab>	Flytter til næste fokusområde.  <b>BEMÆRK:</b> Kun for standard grafisk browser.
<Esc>	Flytter til forrige side indtil du får vist hovedskærmen. Tryk på <Esc> i hovedskærmen vises en meddelelse, der beder dig gemme ikke-gemte ændringer og genstarte systemet.
<F1>	Viser Hjælp-filen til System Setup (Systeminstallation).

## Indstillinger i System Setup (Systeminstallationsmenuen)

 **BEMÆRK:** Afhængigt af computeren og de installerede enheder er det muligvis ikke alle elementer i dette afsnit, der vises.


**Tabel 2. Generelt**


Indstilling	Beskrivelse
<b>System Information</b>	Afsnittet viser computerens primære hardwarefunktioner. <ul style="list-style-type: none"> <li>System Information – Viser BIOS Version (BIOS-version), Service Tag (Servicekode), Asset Tag (Aktivkode), Ownership Tag (Ejerskabskode), Ownership Date (Dato for ejerskab), Manufacture Date (Fremstillingsdato) og Express Service Code (Ekspresservicekode).</li> <li>Memory Information (Hukommelsesoplysninger) – Viser Memory Installed (Installeret hukommelse), Memory Available (Tilgængelig hukommelse), Memory Speed (Hukommelseshastighed), Memory Channels Mode (Hukommelseskanaltilstand), Memory Technology (Hukommelsesteknologi), DIMM A Size (DIMM A-størrelse) og DIMM B Size (DIMM B-størrelse).</li> <li>Processor Information: Viser processortype, antal kerner, processor-id, aktuel klokfrekvens, minimums klokfrekvens, maksimum klokfrekvens, processor L2 cache, processor L3 cache, HT-duelig og 64-Bit teknologi.</li> <li>Device Information: Viser Primary Hard Drive (Primær harddisk), MiniCard Device (Minikort-enhed), ODD Device /ODD-enhed), Dock eSATA Device (Dock eSATA-enhed), LOM MAC Address (LOM MAC-adresse), Video Controller (Skærmkort), Video BIOS Version (Skærm-BIOS-version), Video Memory (Skærmhukommelse), Panel Type (Paneltype), Native Resolution (Oprindelige opløsning), Audio Controller (Audiocontroller), Wi-Fi Device (Wi-Fi-enhed), WiGig Device (WiGig-enhed), Cellular Device (mobilenhed), Bluetooth Device (Bluetooth-enhed).</li> </ul>
<b>Battery Information</b>	Viser batteriets status og vekselstrømsadapertypen, der er koblet til computeren.
<b>Bootrækkefølge</b>	Boot Sequence Lader dig specificere rækkefølgen, i hvilken computeren forsøger at finde et operativsystem. Indstillingerne er:

Indstilling	Beskrivelse
	<ul style="list-style-type: none"> <li>• Diskette Drive</li> <li>• Internal HDD</li> <li>• USB Storage Device</li> <li>• CD/DVD/CD-RW Drive</li> <li>• Onboard NIC</li> </ul> <p>Som standard, alle indstillinger kontrolleres. Du kan også fravælge en indstilling eller ændre startrækkefølgen.</p>
	<p>Boot List Option</p> <p>Lader dig ændre indstillingen for startlisten.</p> <ul style="list-style-type: none"> <li>• Legacy (<b>Aktiveret</b>)</li> <li>• UEFI</li> </ul>
<b>Advanced Boot Options</b>	Denne indstilling gør det muligt at indlæse ældre ROM'er. Som standard er indstillingen <b>Enable Legacy Option ROMs (Aktiver ældre ROM'er)</b> markeret.
<b>Date/Time</b>	Lader dig ændre computerens dato og klokkeslæt.

Tabel 3. Systemkonfiguration

Indstilling	Beskrivelse
<b>Integrated NIC</b>	Lader dig konfigurere den indbyggede netværkscontroller. Indstillingerne er: <ul style="list-style-type: none"> <li>• Enable UEFI Network Stack (Aktivér UEFI-netværksstak)</li> <li>• Disabled (Deaktiveret)</li> <li>• Enabled (Aktiveret)</li> <li>• Enabled w/PXE: Denne indstilling er som standard aktiveret.</li> </ul>
<b>Onboard Unmanaged NIC</b>	Denne indstilling styrer den indbyggede USB-LAN controller. Denne indstilling er som standard aktiveret.
<b>Parallel Port</b>	Lader dig konfigurere dockingstationens parallelport. Indstillingerne er: <ul style="list-style-type: none"> <li>• Disabled (Deaktiveret)</li> <li>• AT: Denne indstilling er som standard aktiveret.</li> <li>• PS2</li> <li>• ECP</li> </ul>
<b>Serial Port 1</b>	Lader dig konfigurere den indbyggede serielle port. Indstillingerne er: <ul style="list-style-type: none"> <li>• Disabled (Deaktiveret)</li> <li>• COM1: Denne indstilling er som standard aktiveret.</li> <li>• COM3</li> </ul>
<b>Serial Port 2</b>	Lader dig konfigurere den indbyggede serielle port. Indstillingerne er: <ul style="list-style-type: none"> <li>• Disabled (Deaktiveret)</li> <li>• COM2: Denne indstilling er som standard aktiveret.</li> </ul>

Indstilling	Beskrivelse
	<ul style="list-style-type: none"> <li>• COM4</li> </ul>
<b>SATA Operation</b>	<p>Lader dig konfigurere den interne SATA-harddiskcontroller. Indstillingerne er:</p> <ul style="list-style-type: none"> <li>• Disabled (Deaktiveret)</li> <li>• AHCI</li> <li>• RAID On (RAID Til): Denne indstilling er som standard aktiveret.</li> </ul>
<b>Drives</b>	<p>Lader dig konfigurere indbyggede SATA-drev. Alle drev er som standard aktiveret. Indstillingerne er:</p> <ul style="list-style-type: none"> <li>• SATA-0</li> <li>• SATA-1</li> <li>• SATA-2</li> <li>• SATA-3</li> </ul>
<b>SMART Reporting</b>	<p>Feltet styrer om harddiskfejl ved indbyggede drev rapporteres ved opstart. Teknologien er en del af specifikationen for SMART (Self Monitoring Analysis and Reporting Technology). Denne indstilling er som standard deaktiveret.</p> <ul style="list-style-type: none"> <li>• Enable SMART Reporting (Aktiver SMART-rapportering)</li> </ul>
<b>USB Configuration</b>	<p>Dette felt konfigurerer den indbyggede USB-controller. Hvis Boot Support (Boot-understøttelse) er aktiveret, kan systemet starte fra alle typer USB-lagerenheder (harddisk, hukommelsesnøgle, diskette). Hvis USB-porten er aktiveret, er enheder tilsluttet porten aktiveret og tilgængelig for OS.</p> <p>Hvis USB port er deaktiveret, kan OS ikke se nogen enhed tilsluttet porten.</p> <ul style="list-style-type: none"> <li>• Enable USB Boot Support (Aktiver USB-start-understøttelse)</li> <li>• Enable internal USB ports (Aktivere interne USB-porte)</li> <li>• Enable USB3.0 Controller (Aktiver USB 3.0-controller)</li> <li>• Deaktiver dockingstationsenheder undtaget video</li> </ul> <p> <b>BEMÆRK:</b> USB-tastatur og -mus virker altid i BIOS-konfigurationen uanset disse indstillinger.</p>
<b>USB PowerShare</b>	<p>Denne indstilling konfigurerer USB PowerShare-funktionens virkemåde. Denne indstilling er som standard ikke markeret.</p>
<b>Audio</b>	<p>Dette felt aktiverer eller deaktiverer den integrerede audiocontroller. Som standard er indstillingen <b>Enable Audio</b> valgt.</p>
<b>Keyboard Illumination</b>	<p>Dette afkrydsningsfelt lader dig vælge driftstilstand for tastaturlysfunktionen. Tastaturets lysstyrkeniveau kan angives til mellem 25% og 100%</p> <ul style="list-style-type: none"> <li>• Disabled (Deaktiveret): Denne indstilling er som standard deaktiveret.</li> <li>• Niveau er 25%</li> </ul>






Indstilling	Beskrivelse
	<ul style="list-style-type: none"> <li>Niveau er 50%</li> <li>Niveau er 75%</li> <li>Niveau er 100%</li> </ul>
<b>Keyboard Backlight with AC</b>	Denne indstilling understøtter de forskellige lysniveauer. Denne indstilling er som standard aktiveret.
<b>RGB Keyboard Backlight</b>	Denne indstilling konfigurerer RGB-tastaturlysfunktionen. Der er seks tilgængelige farver: fire forudindstillede (hvid, rød, grøn og blå) og to brugerkonfigurerbare farver.
<b>Touchscreen</b>	Dette felt styrer om berøringsskærmen er aktiveret eller deaktiveret. Denne indstilling er som standard aktiveret.
<b>Stealth Mode Control</b>	<p>Dette felt bruges til at aktivere eller deaktivere stealth-funktionen. Denne indstilling er som standard aktiveret. Når man går til stealth-funktionen, skal de markerede handlinger herunder tages:</p> <ul style="list-style-type: none"> <li>Lock Mode LEDs (Låsefunktion for LEDs). Denne indstilling er som standard aktiveret.</li> <li>Disable onboard LCD screen (Deaktiver indbygget LCD-skærm). Denne indstilling er som standard aktiveret.</li> <li>Disable onboard speakers* (Deaktiver indbyggede højttalere). Denne indstilling er som standard aktiveret.</li> <li>Disable onboard fans* (Deaktiver indbyggede blæsere). Denne indstilling er som standard aktiveret.</li> <li>Disable Bluetooth radio* (Deaktiver Bluetooth-radio)</li> <li>Disable GPS receiver* (Deaktiver GPS-modtager)</li> <li>Disable WLAN radio* (Deaktiver WLAN-radio)</li> <li>Disable WiGig radio* (Deaktiver WiGig-radio)</li> <li>Disable WWAN radio* (Deaktiver WWAN-radio)</li> </ul>
<b>Miscellaneous Devices</b>	<p>Lader dig aktivere eller deaktivere følgende enheder:</p> <ul style="list-style-type: none"> <li>Enable Microphone (Aktiver mikrofon)</li> <li>Enable Camera (Aktiver kamera)</li> <li>Enable Express card (Aktiver Express-kort)</li> <li>Enable Hard Drive Free Fall Protection (Aktiver harddisk-fritfaldsbeskyttelse)</li> <li>Enable Dedicated GPS Radio (Aktiver dedikeret GPS-radio)</li> </ul> <p> <b>BEMÆRK:</b> Alle enheder er som standard aktiveret.</p> <p>Du kan også aktivere eller deaktivere mediekort.</p>


Tabel 4. Video

Indstilling	Beskrivelse
LCD Brightness	Lader dig indstille skærmens lysstyrke afhængigt af strømkilden (på batteri og på AC).


 **BEMÆRK:** Videoindstillingen er kun synlig, når systemet har installeret et skærmbort.

Tabel 5. Sikkerhed

Indstilling	Beskrivelse
<b>Admin Password</b>	<p>Lader dig indstille, ændre eller slette administratoradgangskode (admin).</p> <p> <b>BEMÆRK:</b> Du skal indstille administratoradgangskoden, før du indstiller system- eller harddiskadgangskoden. Sletning af administratoradgangskoden sletter automatisk system- og harddiskadgangskoden.</p> <p> <b>BEMÆRK:</b> Vellykkede adgangskodeændringer træder i kraft med det samme.</p> <p>Standardindstillinger: Not set</p>
<b>System Password</b>	<p>Lader dig indstille, ændre eller slette systemadgangskoden.</p> <p> <b>BEMÆRK:</b> Vellykkede adgangskodeændringer træder i kraft med det samme.</p> <p>Standardindstillinger: Not set</p>
<b>Internal HDD-1 Password</b>	<p>Lader dig indstille eller ændre systemets interne harddisk.</p> <p> <b>BEMÆRK:</b> Vellykkede adgangskodeændringer træder i kraft med det samme.</p> <p>Standardindstillinger: Not set</p>
<b>Strong Password</b>	<p>Lader dig gennemtvinge indstillingen altid at indstille stærke adgangskoder.</p> <p>Standardindstilling: Aktiver stærk adgangskode er ikke valgt.</p> <p> <b>BEMÆRK:</b> Hvis Strong Password (Stærk adgangskode) er aktiveret, skal administrator- og systemadgangskoder indeholde mindste ét stort bogstav, ét lille bogstav og være på mindst 8 tegn.</p>
<b>Password Configuration</b>	Lader dig bestemme minimum og maksimum længden af administrator- og systemadgangskoder.
<b>Password Bypass</b>	<p>Lader dig, når de er indstillet, aktivere eller deaktivere tilladelse til at omgå systemadgangskode og adgangskode til intern harddisk.</p> <p>Indstillingerne er:</p> <ul style="list-style-type: none"> <li>• Disabled (Deaktiveret)</li> <li>• Reboot bypass (Omgåelse ved genstart)</li> </ul>

Indstilling	Beskrivelse
	Standardindstilling: Disabled
<b>Password Change</b>	Lader dig aktivere tilladelsen til at deaktivere system- og harddiskadgangskoderne, når administratoradgangskoden er angivet. Standardindstilling: Allow Non-Admin Password Changes (Tillad ændringer af ikke-administratoradgangskoder) er valgt
<b>Non-Admin Setup Changes</b>	Lader dig bestemme om ændringer i indstillinger i system setup (systeminstallation) er tilladt, når der er indstillet en administratoradgangskode. Hvis deaktiveret er indstillingen for installationsprogrammet låst af administratoradgangskoden.
<b>TPM Security</b>	Lader dig aktivere TPM (Trusted Platform Module) under POST. Standardindstilling: Indstillingen er deaktiveret.
<b>Computrace</b>	Lader dig aktivere eller deaktivere den valgfrie Computrace-software. Indstillingerne er: <ul style="list-style-type: none"> <li>• Deactivate (Deaktiver)</li> <li>• Disable (Deaktiver)</li> <li>• Activate (Aktiver)</li> </ul>  <b>BEMÆRK:</b> Indstillingerne Aktiver og Deaktiver aktiverer eller deaktiverer funktionen permanent, og der tillades ikke yderligere ændringer  Deaktiver (standardindstilling)
<b>CPU XD Support</b>	Lader dig aktivere processorens tilstand Execute Disable (Udførelse af deaktivering). Enable CPU XD Support (Aktiver CPU XD-understøttelse) (standardindstilling)
<b>OROM Keyboard Access</b>	Lader dig indstille en indstilling til at åbne skærmene Option ROM Configuration (Option ROM-konfiguration) via genvejstaster under opstart. Indstillingerne er: <ul style="list-style-type: none"> <li>• Enable (Aktiver)</li> <li>• One Time Enable (Aktiver en gang)</li> <li>• Disable (Deaktiver)</li> </ul> Standardindstilling: Enable (Aktiver)
<b>Admin Setup Lockout</b>	Lader dig forhindre brugere i at åbne Setup (Installation) når der er indstillet en administratoradgangskode. Standardindstilling: Enable Admin Setup Lockout (Aktiver spærring af administrationsindstilling) er ikke valgt.

Tabel 6. Sikker opstart


Indstilling	Beskrivelse
<b>Secure Boot Enable</b>	<p>Denne indstilling aktiverer eller deaktiverer funktionen Secure Boot (Sikker opstart).</p> <ul style="list-style-type: none"> <li>• Disable (Deaktiver) (standardindstilling)</li> <li>• Enable (Aktiver)</li> </ul>
<b>Expert Key Management</b>	<p>Giver dig mulighed for at manipulere sikkerhedsnøgledatabaserne, men kun, hvis systemet er i Custom Mode (Brugerdefineret tilstand). Indstillingen <b>Enable Custom Mode</b> (Aktivér brugerdefineret tilstand) er som standard deaktiveret. Indstillingerne er:</p> <ul style="list-style-type: none"> <li>• PK</li> <li>• KEK</li> <li>• db</li> <li>• dbx</li> </ul> <p>Hvis du aktiverer <b>Custom Mode</b> (Brugerdefineret tilstand), vises de relevante indstillinger for <b>PK, KEK, db og dbx</b>. Indstillingerne er:</p> <ul style="list-style-type: none"> <li>• <b>Save to File (Gem til fil)</b>- Gemmer nøglen til en brugervalgt fil</li> <li>• <b>Replace from File (Erstat fra fil)</b>- Erstatte den aktuelle nøgle med en nøgle fra en brugervalgt fil</li> <li>• <b>Append from File (Tilføj fra fil)</b>- Tilføjer en nøgle til den aktuelle database fra en brugervalgt fil</li> <li>• <b>Delete (Slet)</b>- Sletter den valgte nøgle</li> <li>• <b>Reset All Keys (Nulstil alle nøgler)</b>- Nulstiller til standardindstilling</li> <li>• <b>Delete All Keys</b> (Slet alle nøgler)- Sletter alle nøglerne</li> </ul> <p> <b>BEMÆRK:</b> Hvis du deaktiverer Custom Mode (Brugerdefineret tilstand), slettes alle ændringerne, og nøglerne genoprettes til standardindstillinger.</p>


Tabel 7. Ydelse

Indstilling	Beskrivelse
<b>Multi Core Support</b>	<p>Dette felt angiver, om en eller flere processorkerner er aktiveret. Nogle programmer har en forbedret ydeevne, når flere kerner er aktiveret. Denne indstilling er som standard aktiveret. Lader dig aktivere eller deaktivere multi-core-support for processoren. Indstillingerne er:</p> <ul style="list-style-type: none"> <li>• All (Alle)</li> <li>• 1</li> <li>• 2</li> </ul> <p>Standardindstilling: All (Alle)</p>
<b>Intel SpeedStep</b>	<p>Lader dig aktivere eller deaktivere Intel SpeedStep-funktionen. Standardindstilling: Enable Intel SpeedStep</p>

Indstilling	Beskrivelse
<b>C States Control</b>	Lader dig aktivere eller deaktivere yderligere dvaletilstande for processoren. Standardindstilling: Indstillingen C-tilstande er aktiveret.
<b>Intel TurboBoost</b>	Lader dig aktivere eller deaktivere processorens TurboBoost-tilstand. Standardindstilling: Enable Intel TurboBoost
<b>Hyper-Thread Control</b>	Lader dig aktivere eller deaktivere processorens hypertrådningsfunktion. Standardindstilling: Enabled


**Tabel 8. Strømstyring**

Indstilling	Beskrivelse
<b>AC Behavior</b>	Lader dig aktivere eller deaktivere om computeren automatisk skal tænde, når en vekselstrømsadapter tilsluttes. Standardindstilling: Wake on AC (Vækning på vekselstrøm) er ikke valgt.
<b>Auto On Time</b>	Lader dig indstille klokkeslæt hvor computeren skal tænde automatisk. Indstillingerne er: <ul style="list-style-type: none"> <li>• Disabled (Deaktiveret) <b>(standard)</b></li> <li>• Every day (Hver dag)</li> <li>• Weekdays (Hverdage)</li> <li>• Select days (Udvalgte dage)</li> </ul>
<b>USB Wake Support</b>	Lader dig aktivere at USB-enheder kan vække systemet fra Standby. <p> <b>BEMÆRK:</b> Denne funktion virker kun, når der er tilsluttet en vekselstrømsadapter. Hvis vekselstrømsadapteren fjernes under standby, vil system setup (systeminstallation) slukke strømmen til alle USB-porte for at spare batteristrøm.</p> <ul style="list-style-type: none"> <li>• Enable USB Wake Support (Aktiver USB-vække-understøttelse)</li> </ul>
<b>Wireless Radio Control</b>	Lader dig aktivere eller deaktivere funktionen der automatisk skifter fra kabelbaserede eller trådløse netværk uden at afhænge af en fysisk forbindelse. <ul style="list-style-type: none"> <li>• Control WLAN Radio (Styring af WLAN-radio)</li> <li>• Control WWAN Radio (Styring af WWAN-radio)</li> </ul>
<b>Wake on LAN/WLAN</b>	Lader dig aktivere eller deaktivere funktionen der tænder computeren fra tilstanden Off (Slukket), når udløst af et LAN-signal. <ul style="list-style-type: none"> <li>• Disabled (Deaktiveret): Denne indstilling er som standard deaktiveret.</li> <li>• LAN Only (Kun LAN)</li> <li>• WLAN Only (Kun WLAN)</li> <li>• LAN or WLAN (LAN eller WLAN)</li> <li>• LAN with PXE Boot (LAN med PXE-opstart)</li> </ul>

Indstilling	Beskrivelse
<b>Block Sleep</b>	Med denne indstilling kan du i blokere at gå i Slumre (S3-tilstand) i operativsystemmiljø. Block Sleep (S3 state) (Bloker slumre) - Denne indstilling er som standard deaktiveret.
<b>Peak Shift</b>	Denne indstilling gør det muligt at minimere AC-strømforbruget under tider på dagen med spidsbelastning. Når indstillingen er valgt, vil dit system kun køre på batteriet, også selv om AC-strømforsyningen er tilkøbet.
<b>Advanced Battery Charge Configuration</b>	Denne indstilling maksimerer batteriets levetid. Ved at aktivere denne indstilling, vil dit system anvende en standard opladningsalgoritme og andre teknikker, uden for de normale arbejdstider, for at forbedre batteriets levetid. Disabled (Deaktiveret) (standard)
<b>Primary Battery Charge Configuration</b>	Lader dig vælge opladningstilstand for batteriet. Indstillingerne er: <ul style="list-style-type: none"> <li>• Adaptive (Tilpasset)</li> <li>• Standard</li> <li>• ExpressCharge (Ekspresopladning): Denne indstilling er som standard aktiveret.</li> <li>• Primarily AC use (Primæry vekselstrømsbrug)</li> <li>• Custom (Tilpasset)</li> </ul> Hvis Custom Charge (Tilpasset opladning) vælges, kan du også konfigurere Custom Charge Start (Start af tilpasset opladning) og Custom Charge Stop (Stop af tilpasset opladning).  <b>BEMÆRK:</b> Alle opladningsfunktioner er muligvis ikke tilgængelige for alle batterier. For at aktivere denne indstilling skal indstillingen <b>Advanced Battery Charge Configuration (Avanceret batteriopladningskonfiguration)</b> deaktiveres.
<b>Intel Smart Connect Technology</b>	Denne indstilling vil, hvis den er aktiveret, føle på nærliggende trådløse tilslutninger når systemet er i dvaletilstand. Du kan bruge denne indstilling til at synkronisere e-mails eller andre sociale medieprogrammer, der er åbne, når systemet går i dvaletilstand.

Tabel 9. POST-adfærd

Indstilling	Beskrivelse
<b>Adapter Warnings</b>	Lader dig aktivere eller deaktivere system setup (systeminstallationsmenuen) (BIOS)-meddelelserne, når du bruger visse strømadaptere. Standardindstilling: Enable Adapter Warning (Aktivér adapteradvarsler)
<b>Keypad (Embedded)</b>	Lader dig vælge en eller to metoder til at aktivere det tastatur, som er indbygget i det interne tastatur.

Indstilling	Beskrivelse
	<ul style="list-style-type: none"> <li>• Fn Key Only (Kun Fn-tast): Denne indstilling er som standard aktiveret.</li> <li>• By Numlock (Med Num Lock)</li> </ul> <p> <b>BEMÆRK:</b> Tastaturindstillingen (integreret) understøttes ikke i Latitude E5540</p>
<b>Mouse/Touchpad</b>	<p>Lader dig definere hvordan systemet behandler input fra mus og pegefelt. Indstillingerne er:</p> <ul style="list-style-type: none"> <li>• Serial Mouse (Seriel mus)</li> <li>• PS2 Mouse (PS2-mus)</li> <li>• Touchpad/PS-2 Mouse (Pegfelt/PS-2 musestik): Denne indstilling er som standard aktiveret.</li> </ul>
<b>Numlock Enable</b>	Lader dig aktivere indstillingen Numlock, ved opstart af computeren. Enable Network (Aktiver netværk) (standard)
<b>Fn Key Emulation</b>	Lader dig indstille hvor <Scroll Lock>-tasten anvendes til at simulere <Fn>-tastens funktion. Enable Fn Key Emulation (Aktiver emulering af Fn-tast) (standard)
<b>Fn Lock Options</b>	Lader genvejskombinationen <Fn> +<Esc> skifte den primære funktion for F1–F12, imellem standard- og sekundære funktioner. Indstillingerne er: <ul style="list-style-type: none"> <li>• Fn Lock (Fn-lås)</li> <li>• Lock Mode Enabled/Standard (Låsefunktion Aktiveret/Standard) (Standard)</li> <li>• Lock Mode Disabled/Secondary (Låsefunktion Deaktiveret/ Sekundære)</li> </ul>
<b>Mebx Hotkey</b>	Gør det muligt at specificere om MEBx-genvejsfunktionen skal aktiveres, når systemet starter. Aktiver MEBx-genvejstast (standard)
<b>Fastboot</b>	Lader dig fremskynde opstartsprocessen ved at omgå nogle kompatibilitetstrin. Indstillingerne er: <ul style="list-style-type: none"> <li>• Minimal</li> <li>• Thorough (Gennemgribende) (standard)</li> <li>• Auto</li> </ul>
<b>Extended BIOS POST Time</b>	Lader dig oprette en yderligere forsinkelse ved pre-start. Indstillingerne er: 0 seconds 0 (sekunder), 5 seconds (5 sekunder) (standard), og 10 seconds (10 sekunder).

**Tabel 10. Virtualiseringsunderstøttelse**

Indstilling	Beskrivelse
<b>Virtualization</b>	Lader dig aktivere eller deaktivere Intels virtualiseringsteknologi.

Indstilling	Beskrivelse
	Enable Intel Virtualization Technology (Aktiver Intel-virtualiseringsteknologi) (standard)
<b>VT for Direct I/O</b>	Aktiverer eller deaktiverer VMM (Virtual Machine Monitor) til at udnytte de ekstra hardwarekapaciteter, der leveres af Intel® Virtualization-teknologi til direkte I/O. Enable VT for Direct I/O (Aktiver Intel VT til direkte I/O) – valgt som standard.
<b>Trusted Execution</b>	Denne indstilling specificerer, om en MVMM (Measured Virtual Machine Monitor) kan anvende de yderligere hardwareydelse, som findes i Intel Trusted Execution Technology. TPM Virtualization Technology og Virtualization Technology for Direct I/O skal aktiveres, før du kan anvende funktionen. Trusted Execution (Betroet udførelse) – deaktiveret som standard.

**Tabel 11. Trådløst**

Indstilling	Beskrivelse
<b>Wireless Switch</b>	Lader dig indstille trådløse enheder, der kan styres via en trådløs kontakt. Indstillingerne er: <ul style="list-style-type: none"> <li>• WWAN</li> <li>• WLAN</li> <li>• WiGig</li> <li>• Bluetooth</li> </ul> Alle indstillingerne er som standard aktiveret.
<b>Wireless Device Enable</b>	Lader dig aktivere eller deaktivere de interne trådløse enheder. <ul style="list-style-type: none"> <li>• WWAN</li> <li>• WLAN/WiGig</li> <li>• Bluetooth</li> </ul> Alle indstillingerne er som standard aktiveret.

**Tabel 12. Vedligeholdelse**



Indstilling	Beskrivelse
<b>Service Tag</b>	Viser computerens servicekode.
<b>Asset Tag</b>	Giver dig mulighed for at oprette en systemaktivkode, hvis der ikke allerede er angivet en aktivkode. Indstillingen er som standard ikke aktiveret.

Tabel 13. Systemlogfiler

Indstilling	Beskrivelse
<b>BIOS Events</b>	Lader dig se og rydde System Setup (Systeminstallation) (BIOS) POST-hændelser.
<b>Thermal Events</b>	Lader dig se og rydde Systeminstallation (termiske) hændelser.
<b>Power Events</b>	Lader dig se og rydde Systeminstallation (strøm) hændelser.

## Sådan opdateres BIOS'en

Det anbefales at opdatere BIOS (system setup (systeminstallation)), ved genmontering af bundkort eller hvis en opdatering er tilgængelig. Sørg ved bærbare pc'er for at computerens batteri er fuldt opladet og tilsluttet en stikkontakt


1. Genstart computeren.
2. Gå til [dell.com/support](http://dell.com/support).
3. Indtast **Servicekoden** eller **Kode til ekspres-service** og klik på **Submit** (Send).
  -  **BEMÆRK:** Klik, for at finde Servicekoden, på **Hvor er min Servicekode?**
  -  **BEMÆRK:** Vælg, hvis du ikke kan finde Servicekoden, på **Detect My Product** (Registrer mit produkt). Fortsæt med vejledningen på skærmen.
4. Klik, hvis du ikke kan finde Servicekoden, på computerens Product Category (Produktkategori).
5. Vælg **Product Type** (Produkttype) fra listen.
6. Vælg computermodel og computerens **Produktsupportside** vises.
7. Klik på **Get drivers** (Hent drivere) og klik på **View All Drivers** (Se alle drivere). Siden Drivers and Downloads (Drivere og overførsler) åbnes.
8. Vælg, på skærmen Drivers and Downloads (Drivere og overførsler), under rullelisten **Operativsystem, BIOS**.
9. Identificer den seneste BIOS-fil og klik på **Hent fil**.


Du kan også analysere, hvilke drivere der skal opdateres. For at gøre dette til dit produkt, skal du klikke på **Analyze System for Updates** (Analyser systemet for opdateringer) og følg vejledningen på skærmen.
10. Vælg din foretrukne overførselsmetode i **Vælg overførselsmetode under** vinduet, klik på **Hent fil**. Vinduet **Filoverførsel** vises.
11. Klik på **Gem** for at gemme filen på computeren.
12. Klik på **Kør** for at installere de opdaterede BIOS-indstillinger på computeren. Følg vejledningen på skærmen.


## System and Setup Password (System- og installationsadgangskode)

Du kan oprette en system password (systemadgangskode) og en setup password (installationsadgangskode) til at sikre computeren.

Password Type (Adgangskodetype)	Beskrivelse
<b>System Password</b> (Systemadgangskode)	Adgangskode du skal indtaste for at logge på systemet.
<b>Setup password</b> (Installationsadgangskode)	Adgangskode, som du skal indtaste for at få adgang til at foretage ændringer i computerens BIOS-indstillinger.


 **FORSIGTIG: Adgangskodefunktionerne giver et grundlæggende sikkerhedsniveau for computerens data.**

 **FORSIGTIG: Enhver kan få adgang til de data, der er gemt på computeren, hvis den ikke er låst og uden opsyn.**

 **BEMÆRK:** Computeren leveres med system- og installationsadgangskoder deaktiveret.

## Sådan tildeles Systemadgangskode og installationsadgangskode

Du kan kun tildele en ny **System Password** (Systemadgangskode) og/eller **Setup Password** (Installationsadgangskode) eller ændre en bestående **System Password** (Systemadgangskode) og/eller **Setup Password** (Installationsadgangskode) når **Password Status** (Adgangskodestatus) er **Unlocked** (Ulåst). Hvis Password Status (Adgangskodestatus) er **Locked**, låst kan du ikke ændre System Password (Systemadgangskoden).

 **BEMÆRK:** Hvis adgangskodejumperen er deaktiveret, slettes den bestående System Password (Systemadgangskode) og Setup Password (Installationsadgangskode) og du skal ikke angive systemadgangskoden for at logge på computeren.

Tryk på <F2> for at gå til en systeminstallation, straks efter en start eller genstart.

1. Vælg i skærmen **System BIOS** (System BIOS) eller **System Setup** (Systeminstallationen), **System Security** (Systemsikkerhed) og tryk <Enter>. Skærmen **System Security** (Systemsikkerhed) vises.
2. Bekræft i skærmen **System Security** (Systemsikkerhed), at **Password Status** (Adgangskodestatus) er **Unlocked** (Ulåst).
3. Vælg **System Password** (Systemadgangskode), indtast din systemadgangskode og tryk <Enter> eller <Tab>.

Anvend følgende retningslinjer til at tildele systemadgangskoden:

- En adgangskode kan have op til 32 tegn.
- En adgangskode kan indeholde tallene 0 til 9.
- Kun små bogstaver er gyldige, store bogstaver er ikke tilladt.
- Kun følgende specialtegn er tilladt: mellemrum, ("), (+), (.), (-), (.), (/), (:), (|), (\), (|), (').


Indtast systemadgangskoden igen, når du bliver bedt om det.

4. Indtast systemadgangskoden som du indtastede tidligere og klik på **OK**.
5. Vælg **Setup Password**, (Installationsadgangskode) indtast systemadgangskoden og tryk <Enter> eller <Tab>. En meddelelse beder dig indtaste installationsadgangskoden igen.
6. Indtast installationsadgangskoden som du indtastede tidligere og klik på **OK**.

7. Tryk på <Esc> og en meddelelse beder dig gemme ændringerne.
8. Tryk på <Y> for at gemme ændringerne.  
Computeren genstarter.

## Sådan slettes eller ændres en eksisterende System- og/eller installationsadgangskode

Sørg for, at **Password Status** (Adgangskodestatus) er Unlocked (Ulåst) (i System Setup (Systeminstallation)) før du forsøger at slette eller ændre det eksisterende System- og/eller installationsadgangskode. Du kan ikke slette eller ændre en eksisterende System- eller Installationsadgangskode, hvis **Password Status** (Adgangskodestatus) er Locked (Låst). Tryk, for at gå til System Setup (Systeminstallation), på <F2> straks efter en start eller genstart.

1. Vælg i skærmen **System BIOS** (System BIOS) eller **System Setup** (Systeminstallationen), **System Security** (Systemsikkerhed) og tryk <Enter>.  
Skærmen **System Security** (Systemsikkerheds) vises.
2. Bekræft i skærmen **System Security** (Systemsikkerhed), at **Password Status** (Adgangskodestatus) er **Unlocked** (Ulåst).
3. Vælg **System Password** (Systemadgangskode), ændr eller slet eksisterende systemadgangskode og tryk på <Enter> eller <Tab>.
4. Vælg **Setup Password**, (Installationsadgangskode), ændr eller slet eksisterende installationsadgangskode og tryk på <Enter> eller <Tab>.  
 **BEMÆRK:** Indtast, hvis du ændrer System- og/eller installationsadgangskoden, den nye adgangskode, når du bliver bedt om det. Bekræft, hvis du sletter System- og/eller installationsadgangskoden, sletningen, når du bliver bedt om det.
5. Tryk på <Esc> og en meddelelse beder dig gemme ændringerne.
6. Tryk på <Y> for at gemme ændringer og afslutte System Setup (Systeminstallation).  
Computeren genstarter.


## Diagnosticering


Hvis du kommer ud for et problem med computeren, skal du køre ePSA-diagnosticering), før du kontakter Dell for at få teknisk assistance. Formålet med at køre diagnosticering er at teste computerens hardware uden behov for ekstra udstyr eller risiko for tab af data. Hvis du ikke er i stand til at løse problemet selv, kan service og support personale bruge de diagnostiske resultater til at hjælpe dig med at løse problemet.

### ePSA (Enhanced Pre-Boot System Assessment)-diagnosticering

ePSA-diagnosticering (også kendt som systemdiagnosticering) udfører en komplet tjek af hardwaren. ePSA'en er indbygget med BIOS'en og startes internt af BIOS. Den indbyggede systemdiagnosticering har en række indstillinger for bestemte enheder eller enhedsgrupper, så du kan:





- Køre tests automatisk eller i en interaktiv tilstand
- Gentage tests
- Få vist eller gemme testresultater
- Gennemgå tests for at indføre yderligere testindstillinger til at give flere oplysninger om enheder med fejl
- Få vist statusmeddelelser, der oplyser om tests er fuldført
- Få vist fejlmeddelelser, der oplyser om problemer, som opstod under testning

 **FORSIGTIG: Brug kun systemdiagnosticering til at teste din computer. Brug af programet med andre computere kan give ugyldige resultater eller fejlmeddelelser.**

 **BEMÆRK:** Nogle test for bestemte enheder kræver brugermedvirken. Sørg altid for at være tilstede ved computeren når der udføres diagnostiske test.

1. Tænd computeren.
2. Tryk, mens computeren starter, på <F12>-tasten, når Dell-logoet vises.
3. Vælg på startmenu-skærmen indstillingen **Diagnostics** (Diagnosticering).  
Vinduet **Enhanced Pre-boot System Assessment** vises, med alle enheder, der er registreret af computeren. Diagnosticeringen begynder at køre testene på alle registrerede enheder.
4. Tryk, hvis du vil køre en diagnostisk test på en bestemt enhed, på <Esc> og klik på **Yes** (Ja) for at stoppe den diagnostiske test.
5. Vælg enheden fra venstre rude og klik på **Run Tests** (Kør tests).
6. Hvis der er problemer, vises fejlkoder.  
Notér fejlkoden og kontakt Dell.

## Statusindikatorer for enhed

ikon	Beskrivelse
	Tændes, når du tænder computeren, og blinker, når computeren er i en strømstyringstilstand.
	Lyser når computeren læser eller skriver data.
	Lyser permanent eller blinker for at angive batteriets opladningsstatus.
	Lyser når trådløst netværk er aktiveret.

## Indikatorer for batteristatus

Hvis computeren er tilsluttet en stikkontakt, virker batteriindikatoren på følgende måde:

<b>Blinker skiftevist mørkegult og grønt</b>	Der er tilsluttet en ugyldig eller ikke-understøttet, ikke-Dell vekselstrømsadapter til den bærbare pc.
<b>Blinker skiftevist mørkegult med konstant grønt lys</b>	Midlertidig batterifejl med vekselstrømsadapter til stede.
<b>Blinker konstant mørkegult</b>	Alvorlig batterifejl med vekselstrømsadapter til stede.
<b>Indikator slukket</b>	Batteri i fuld opladningstilstand med vekselstrømsadapter til stede.
<b>Grønt lys tændt</b>	Batteri i opladningstilstand med vekselstrømsadapter til stede.

## Specifikationer

 **BEMÆRK:** Udvalget kan variere afhængigt af region. Du kan finde yderligere oplysninger om computerens konfiguration ved at klikke på Start  (**Startikon**) → **Hjælp og support**, og vælg derefter at få vist oplysninger om computeren.

**Tabel 14. System Information**

Funktion	Specifikation
Chipsæt	Intel Mobile Express-serien 6 chipsæt
DRAM-busbredde	64-bit
Flash EPROM	SPI 32 Mbit
PCIe Gen1-bus	100 MHz

**Tabel 15. Processor**

Funktion	Specifikation
Typer	<ul style="list-style-type: none"> <li>• Intel Core i3-serien</li> <li>• Intel Core i5-serien</li> <li>• Intel Core i7-serien</li> </ul>
L3 cache-lager	op til 4 MB
Ekstern busfrekvens	1.600 MHz

**Tabel 16. Hukommelse**

Funktion	Specifikation
Hukommelsesstik	to SODIMM-slots
Hukommelseskapacitet	4 GB eller 8 GB
Hukommelsestype	DDR3 SDRAM 1600 Mhz
Hukommelse (minimum)	4 GB
Hukommelse (maksimum)	16 GB

**Tabel 17. Audio**

Funktion	Specifikation
Type	fire-kanals high-definition audio
Controller	Realtek ALC3226
Stereokonvertering	24-bit (analog-til-digital og digital-til-analog)

Funktion	Specifikation
Grænseflade:	
Intern	HD audio
Ekstern	stik til indgående mikrofon/stereohovedtelefoner/ eksterne højttalere
Højttalere	en mono-højttaler
Intern højttalerforstærker	2W (RMS)
Volumenkontroller	Knapper til volumen op/volumen ned

**△ FORSIGTIG:** For højt lydtryk fra ørepropper eller høretelefoner kan forårsage høreskader eller tab af hørelsen. Justering af volumenkontrollen og equalizeren til indstillinger ud over midterpositionen kan forøge øreproppernes eller høretelefonernes udgangsspænding og dermed lydtryksniveauet. Brugen af faktorer der har indflydelse på øreproppernes eller høretelefonernes output, ud over det der er specificeret af fabrikanten (fx operativsystem, equalizere, software, firmware, drivere, etc.), kan forøge øreproppernes eller høretelefonernes udgangsspænding og dermed lydtryksniveauet. Brugen af andre ørepropper eller høretelefoner end dem der er specificeret af fabrikanten, kan medføre et forøget lydtryksniveau.

**Tabel 18. Video**

Funktion	Specifikation
Type	integreret på systemkort
Controller	
UMA	
Intel Core i3/i5	Intel HD Graphics 4400
Intel Core i7	Intel HD Graphics 5000
Diskret (valgfrit tilbehør)	Nvidia GeForce (N14M-GE) adskilt grafikkort, 2GB grafik

**Tabel 19. Kommunikation**

Funktion	Specifikation
Netværkskort	10/100/1000 Mb/s Ethernet (RJ-45)
Trådløst	WLAN med Bluetooth 4.0 WWAN

**Tabel 20. Porte og stik**

Funktion	Specifikation
Lyd (valgfrit tilbehør)	et stik til mikrofon/stereohovedtelefon/højttaler
Video	<ul style="list-style-type: none"> <li>et VGA-stik med 15 ben</li> <li>et HDMI-stik med 19 ben</li> </ul>
Netværkskort	et RJ-45-stik (nr. 2 valgfrit tilbehør)

<b>Funktion</b>	<b>Specifikation</b>
USB 2.0	to 4-bens USB 2.0-kompatible stik
USB 3.0	<ul style="list-style-type: none"> <li>• et 9-bens USB-3.0-kompatibelt stik</li> <li>• et 9-bens USB-3.0-kompatibelt stik med PowerShare</li> </ul>
Hukommelseskortlæser	en SD-kortlæser
Udvidelseskort	<ul style="list-style-type: none"> <li>• En ExpressCard-læser</li> <li>• valgfri PCMCIA-læser (erstatte ExpressCard-læser)</li> </ul>
Seriel	et DB9-seriel-stik (nr. 2 valgfrit tilbehør)
Docking-port	en
Port til SIM-kort (Subscriber Identity Module)	et micro-SIM-slot med sikkerhedsfunktion

**Tabel 21. Skærm**

<b>Funktion</b>	<b>Specifikation</b>
Type	WLED-skærm
Størrelse	14,0"
Mål:	
Højde	190,00 mm (7,48")
Bredde	323,5 mm (12,59")
Diagonalt	375,2 mm (14,77")
Aktivt område (X/Y)	309,4 mm x 173,95 mm
Maksimal opløsning	1366 x 768 pixel
Betjeningsvinkel	0° (lukket) til 180°
Opdateringshastighed	60 Hz
Mindste betragtningsvinkel:	
Horisontalt	<ul style="list-style-type: none"> <li>• +/- 70° til HD</li> </ul>
Vertikalt	<ul style="list-style-type: none"> <li>• +/- 70° til HD</li> </ul>
Pixelafstand	1875 mm



**Tabel 22. Tastatur**

<b>Funktion</b>	<b>Specifikation</b>
Antal taster	84 taster: US-engelsk, Thai, fransk-canadisk, koreansk, russisk, hebraisk, engelsk-international
Layout	QWERTY/AZERTY/Kanji

**Tabel 23. Berøringsplade**

Funktion	Specifikation
Aktivt område:	
X-akse	99,5 mm
Y-akse	53 mm

**Tabel 24. Batteri**

Funktion	Specifikation
Type	6-cellet eller 9-cellet "smart" lithium-ion
Mål:	
Højde	21 mm (0,82")
Bredde	166,9 mm (6,57")
Dybde	80 mm (3,14")
Vægt	6-cellet: 365,5 g (0,80 lbs); 9-cellet: 520 g (1,14 lbs)
Spænding	14,8 VDC
Levetid	300 afladnings-/opladningscyklusser
Temperaturområde:	
Drift	<ul style="list-style-type: none"> <li>• Opladning: 0 °C til 60 °C (32 °F til 140 °F)</li> <li>• Afladning: 0 °C til 70 °C (32 °F til 158 °F)</li> </ul>
Ikke i drift	-51 °C til 71 °C (-60 °F to 160 °F)
	 <b>BEMÆRK:</b> Batteriet kan sikkert modstå ovenstående opbevaringstemperaturer med 100% opladning.
	 <b>BEMÆRK:</b> Batteriet kan også sikkert modstå opbevaringstemperaturer fra -20 °C til +60 °C uden at dets ydelse forringes.
Møntcellebatteri	3V CR2032 litium-møntcellebatteri

**Tabel 25. AC-adapter**

Type	65 W/90 W
Indgangsspænding	100 VAC til 240 VAC
Indgangsstrøm (maksimum)	1,5A/ 1,7A
Lysnetfrekvens	50 til 60 Hz
Udgangseffekt	65 W/90 W
Udgangsstrøm	3,34 A og 4,62 A (kontinuerlig)
Nominel udgangsspænding	19,5 +/- 1,0 VDC
Temperaturområde:	

Drift	0 °C til 40 °C (32 °F til 104 °F)
Ikke i drift	-40 °C til 70 °C (-40 °F til 158 °F)

**Tabel 26. Auto-luftadapter**

Type	90 W
Indgangsspænding	11 VDC til 16 VDC
Indgangsstrøm (maksimum)	9,0 A
Udgangseffekt	90 W
Udgangsstrøm	4,86 A (kontinuerlig)
Nominel udgangsspænding	19,5 +/- 1,0 VDC
Temperaturområde:	
Drift	0 °C til 35 °C (32 °F til 95 °F)


**Tabel 27. Fysisk**

Funktion	Specifikation
Højde	44 mm (1,73")
Bredde	347 mm (13,66")
Dybde	243 mm (9,57")
Vægt	6,5 lbs (2,95 kg)

**Tabel 28. Miljø**

Funktion	Specifikation
Temperatur:	
Drift	-29 °C til 63 °C (-20 °F to 140 °F)
Opbevaring	-51 °C til 71 °C (-60 °F til 160 °F)
Relativ luftfugtighed (maksimum):	
Drift	10 % til 90 % (ikke-kondenserende)
Opbevaring	5 % til 95 % (ikke-kondenserende)
Højde over havet (maksimum):	
Drift	-15,24 m til 4572 m (-50 ft til 15.000 ft)3048 (-50 ft til 10.000 ft)
Ikke i drift	-15,24 m til 4572 m (-50 ft til 15.000 ft)
Luftbåret forureningsniveau	G1 som defineret i ISA-71.04-1985

## Kontakt Dell

 **BEMÆRK:** Hvis du ikke har en aktiv internetforbindelse, kan du finde kontaktoplysninger på købskvitteringen, pakkeslippen, fakturaen eller i Dells produktkatalog.

Dell giver flere muligheder for online- og telefonbaseret support og service. Tilgængeligheden varierer for de enkelte lande og produkter, og nogle tjenester findes muligvis ikke i dit område. Sådan kontakter du Dell omkring salg, teknisk support eller kundeservice:

1. Gå til **dell.com/support**.
2. Vælg supportkategori.
3. Bekræft dit land eller område i rullemenuen **Choose a Country/Region** (Vælg land/område) fra listen nederst på siden.
4. Vælg det relevante service- eller supportlink alt afhængigt af, hvad du har brug for.